

**T.C.  
YENİMAHALLE KAYMAKAMLIĞI  
YENİMAHALLE İLÇE MİLLİ EĞİTİM MÜDÜRLÜĞÜ  
ANKARA MESLEKİ VE TEKNİK ANADOLU LİSESİ MÜDÜRLÜĞÜ**

**2024-2028 STRATEJİK PLANI**

## İSTİKLALMARŞI

Korkma, sönmez bu şafaklarda yüzen al sancak;  
Sönmeden yurdumun üstünde tüten en son ocak.  
O benim milletimin yıldızıdır, parlayacak;  
O benimdir, o benim milletimindir ancak.

Çatma, kurban olayım, çehreni ey nazlı hilal!  
Kahraman ırkıma bir gül! Ne bu şiddet, bu celal?  
Sana olmaz dökülen kanlarımız sonra helal...  
Hakkıdır Hakk'a tapan milletimin istiklal!

Ben ezelden beridir hür yaşadım, hür yaşanım.  
Hangi çılgın bana zincir vuracakmış? Şaşarım!  
Kükremiş sel gibiyim, bendimi çiğner, aşarım.  
Yırtarım dağları, enginlere sığmam taşarım.

Garbın afakını sarmışsa çelik zırhlı duvar,  
Benim iman dolu göğsüm gibi serhaddim var.  
Ulusun, korkma! Nasıl böyle bir imanı boğar,  
"Medeniyet!" dediğin tek dişi kalmış canavar?

Arkadaş! Yurduma alçakları uğratma sakın.  
Siper et gövdeni, dursun bu hayasızca akın.  
Doğacaktır sana va'dettiği günler Hakk'ın...  
Kim bilir, belki yarın, belki yarından da yakın.

Bastığın yerleri "toprak!" diyerek geçme, tanı:  
Düşün altındaki binlerce kefensiz yatanı.  
Sen şehit oğlusun, incitme, yazıktır atanı:  
Verme, dünyaları alsan da, bu cennet vatanı.

Kim bu cennet vatanın uğruna olmaz ki feda?  
Şüheda fışkıracak toprağı sıksan, şüheda!  
Canı, cananı bütün varımı alsın da Hüda,  
Etmesin tek vatanımdan beni dünyada cüda.

Ruhumun senden, İlahi, şudur ancak emeli:  
Değmesin mabedimin göğsüne namahrem eli.  
Bu ezanlar ezanlar-ki şahadetleri dinin temeli  
Ebedi yurdumun üstünde benim inlemeli.

O zaman vعد ile bin secde eder-varsa taşım,  
Her cerihamdan, İlahi, boşamp kanlı yaşım,  
Fıskınır ruh-ı mücerred gibi yerden na şım;  
O zaman yükselerek arşa değer belki başım.

Dalgaları sen de şafaklar gibi ey şanlı hilal!  
Olsun artık dökülen kanların hepsi helal!  
Ebediyen sana yok, ırkıma yok izmihlal:  
Hakkıdır, hür yaşamış bayrağımın hürriyet;  
Hakkıdır, Hakk'a tapan, milletimin istiklal!

Mehmet ANI ERSOY

Öğretmenler;  
Yeni Nesil Sizin  
Eseriniz Olacaktır.

*M. Atatürk*



## GENÇLİĞE HİTABE

Ey Türk gençliği Birinci vazifen, Türk İstikbalini, Türk cumhuriyetini, İlelebet, muhafaza ve müdafaa etmekdir.

Mevduduyetinin ve istikbalinin yegane temeli budur. Bu temel, senin, en kıymetli hazinendir. İstikbalde dahi, seni, bu hazineden, mahrum etmek isteyecek, dahili ve harici, bedhahları olacaktır. Bir gün, istiklal ve cumhuriyeti müdafaa mecburiyetine düşersen, vazifeye atılmak için, içinde bulunacağın vaziyetin imkan ve şartlarını düşünmeyeceksin!

Bu imkan ve şartlar, çok namussal bir mahiyette tezahür edebilir. İstiklal ve cumhuriyetine kastedecek düşmanlar, bütün dünyada emsali görülmemiş bir çalibiyetin mümessili olabilirler. Cebren ve hile ile azz vatânını, bütün kaleleri zaft edilmiş, bütün tersanelerine girmiş, bütün orduları dağılmış ve memleketin her köşesi bilimli işgal edilmiş olabilir. Bütün bu şartların daha elim ve daha vahim olmak üzere, memleketin dahilinde, iktidara sahip olanlar çaflet ve dâlelet ve hatta hiyanet içinde bulunabilirler. Hatta bu iktidar sahipleri şahsi menfaatlerini, müstevlerin siyasi emelleriyle tevhit edebilirler. Millet, fakr u zaruret içinde harap ve bîtap olmuş olabilir.

Ey Türk istikbalinin evladlı işte, bu ahval ve şerait içinde dahi, vazifen; Türk istiklal ve cumhuriyetini kurtarmaktır! Muhtaç olduğun kudret, damarlarındaki asil kanda, mevcuttur!

*M. Atatürk*



## KALİTE YOLCULUĞUMUZDA



Kamu yönetim anlayışımız, toplumun gündelik ve programlanmış ihtiyaçlarını karşılamaya yönelik iş ve işlemleri yerine getirirken, ortaya çıkması muhtemel ihtiyaçları ve problemleri önceden tahmin ederek gerekli tedbirleri zamanında alabilmektir. Günümüzde toplumsal ve bireysel beklentiler doğrultusunda yönetim anlayışında meydana gelen değişimlere ayak uyduramayan kurumların uzun süre ayakta kalmaları mümkün görülmemektedir.

Bilgi çağında, vizyonumuza ve misyonumuza uygun lider ve rehber bir eğitim kurumu olmanın Temel şartı, bilgiye dayalı bir okul toplumu oluşturmaktır.

“Ölçülemeyen hizmet geliştirilemez.” ilkesine uygun olarak, verilere dayanan, açık, Şeffaf, hesap Verebilir bir süreç yönetimi anlayışı ile işlerin yürütülmesi önem arz etmektedir.

Biz de yola çıkarken” Çalışanlarımız ve Paydaşlarımızla neredeyiz?” diye kendimize bir baktık, eksiklerimizi ve ihtiyaçlarımızı belirledik. Bu ihtiyaçlarımızı giderecek bir yol haritası oluşturmak amacıyla stratejik hedeflerimizi tespit ettik. Yeni bir vizyon oluşturarak kalite yolculuğumuza başladık. Hedeflerimize ulaşmamızı sağlayacak süreçlerimizi tanımladık ve tüm çalışanlarımızla bu süreçleri sahiplendik. Sistemli bir Şekilde iyileştirme ve geliştirme çalışmalarımıza devam etmekteyiz.

Öğrencilerimizin eğitim süreçlerinde kalitenin artırılması, mezuniyet sonrası tam istihdamı ve istediği yükseköğretim programlarına geçmeleri, temel stratejik hedeflemeyi oluşturmaktadır. Aynı zamanda öğrencilerimizin sosyal ve kültürel gelişimleri, değerler eğitiminin de en önemli uğraş alanıdır. Öğretmenlerimizin, öğrencilerimizin yetişmesinde gösterdiği aşırı duyarlılık ve özveri, değerlerimizin mihenk taşıdır. Ayrıca, tecrübe ve yeterlilikleri üst düzeyde olan öğretmenlerimiz, elli sekiz yıllık bir geçmişe sahip okulumuzun kalite güvencesidir.

Okulumuzda toplam kalite anlayışının her aşamasında ilgili tarafların katılımının sağlanması ve ortak aklın kullanılması stratejimizin özünü oluşturmaktadır. Katılımcı yöntemlerle beş yıllık planımız yapılmıştır ve her bir yıllık uygulama için de gelişim planı hazırlanacaktır.

KALİTE YÖNETİMİ VE AKREDİTASYON yolculuğumuzda okulumuzun kalitesini, kültürünü ve Varlığımızı doğru ifade etmemizde, kısaca zoru başarmamızda, doğruyu, iyiyi, güzeli ortaya Koyabilmemizde yan yana yürüdüğümüz tüm personelimize teşekkür ediyorum.

Taner ALEMDAR  
Okul Müdürü

## Okul/Kurum Bilgileri

<b>İli:</b> ANKARA		<b>İlçesi:</b> YENİMAHALLE	
<b>Adres:</b> Anadolu Bul. İvedik Mah. 1566 Cad.No: 1 06380		<b>Coğrafi Konum (link)</b>	40°00'25.0"N 32°46'21.2"E
<b>Telefon Numarası:</b> 0312-212 66 27		<b>Faks Numarası:</b>	0312-222 17 41
<b>e-Posta Adresi:</b> 123240@hotmail.com		<b>Web sayfası adresi:</b>	www.otmlankara.k12.tr.com
<b>Kurum Kodu:</b> 123240		<b>Öğretim Şekli:</b>	Tam Gün

## Teşkilat Şeması



## İÇİNDEKİLER

### 1. GİRİŞ VE STRATEJİK PLANIN HAZIRLIK SÜRECİ

- 1.1. Strateji Geliştirme Kurulu ve Stratejik Plan Ekibi .....7
- 1.2. Planlama Süreci .....7

### 2. DURUM ANALİZİ

- 2.1. Kurumsal Tarihçe .....8
- 2.2. Uygulanmakta Olan Planın Değerlendirilmesi ..... 9
- 2.3. Mevzuat Analizi ..... 10
- 2.4. Üst Politika Belgelerinin Analizi ..... 10
- 2.5. Faaliyet Alanları ile Ürün ve Hizmetlerin Belirlenmesi ..... 14
- 2.6. Paydaş Analizi ..... 17
- 2.7. Kuruluş İçi Analiz ..... 18
  - 2.7.1. Teşkilat Yapısı ..... 18
  - 2.7.2. İnsan Kaynakları ..... 19
  - 2.7.3. Teknolojik Düzey ..... 22
  - 2.7.4. Mali Kaynaklar ..... 23
  - 2.7.5. İstatistik Veriler ..... 24
- 2.8. Dış Çevre Analizi (Politik, Ekonomik, Sosyal, Teknolojik, Yasal ve Çevresel Çevre Analizi -PESTLE)..... 29
- 2.9. Güçlü ve Zayıf Yönler ile Fırsatlar ve Tehditler (GZFT) Analizi 33
- 2.10.2.10. Tespit ve İhtiyaçların Belirlenmesi .....37

### 3. GELECEĞE BAKIŞ ..... 38

- 3.1. Misyon ..... 38
- 3.2. Vizyon ..... 38
- 3.3. Temel Değerler ..... 39

### 4. AMAÇ, HEDEF VE STRATEJİLERİN BELİRLENMESİ ..... 40

- 4.1. Amaçlar ..... 40
- 4.2. Hedefler ..... 40
- 4.3. Performans Göstergeleri ve Stratejilerin Belirlenmesi ..... 41
- 4.4. Maliyetlendirme ..... 49

### 5. İZLEME VE DEĞERLENDİRME .....49

## 1-GİRİŞ VE STRATEJİK PLANIN HAZIRLIK SÜRECİ

### Strateji Geliştirme Kurulu ve Stratejik Plan Ekibi

2024-2028 dönemi stratejik plan hazırlanması süreci Üst Kurul ve Stratejik Plan Ekibinin oluşturulması ile başlamıştır. Ekip tarafından oluşturulan çalışma takvimi kapsamında ilk aşamada durum analizi çalışmaları yapılmış ve durum analizi aşamasında paydaşlarımızın plan sürecine aktif katılımını sağlamak üzere paydaş anketi, toplantı ve görüşmeler yapılmıştır.

Durum analizinin ardından geleceğe yönelim bölümüne geçilerek okulumuzun amaç, hedef, gösterge ve eylemleri belirlenmiştir. Çalışmaları yürüten ekip ve kurul bilgileri alta verilmiştir.

### 1.1.STRATEJİ GELİŞTİRME KURULU VE STRATEJİK PLAN EKİBİ

Tablo 1. Strateji Geliştirme Kurulu ve Stratejik Plan Ekibi Tablosu

Strateji Geliştirme Kurulu Bilgileri		Stratejik Plan Ekibi Bilgileri	
Adı Soyadı	Unvanı	Adı Soyadı	Unvanı
Taner ALEMDAR	Okul Müdürü	Reyhan KAPAN	Müd.Yard.
Berkant KAYABAŞI	Müdür Yard.	Ş. Nalan YAZGAN	Öğretmen
Şengül UZUN	Öğretmen	Sevda AKKANAT	Öğretmen
Deniz SOYDAN	Okul Aile Bir.Bşk.	Fusun AYDIN	Öğretmen
		Nihal CENGİZ	Öğretmen
		Gökhan BIYIK	Öğretmen
Zeki KURT	Okul Aile Bir. Yön. Kur. Üye.	Tuğba TEKİN	Öğretmen
		Köksal ŞENEL	Öğretmen
		Eda YAZGAN	Gönüllü Veli

Tablo 1. Strateji Geliştirme Kurulu ve Stratejik Plan Ekibi Tablosu

### Planlama Süreci:

#### 1.2. Planlama Süreci:

2024-2028 dönemi stratejik plan hazırlanması süreci Strateji Geliştirme Kurulu ve Stratejik Plan Ekibinin oluşturulması ile başlamıştır. Ekip tarafından oluşturulan çalışma takvimi kapsamında ilk aşamada durum analizi çalışmaları yapılmış ve durum analizi aşamasında paydaşlarımızın plan sürecine aktif katılımını sağlamak üzere paydaş anketi, toplantı ve görüşmeler yapılmıştır.

Durum analizinin ardından geleceğe yönelim bölümüne geçilerek okulumuzun amaç, hedef, gösterge ve eylemleri belirlenmiştir.

## DURUM ANALİZİ

Durum analizi bölümünde, okulumuzun mevcut durumu ortaya konularak “Neredeyiz?” sorusuna yanıt bulunmaya çalışılmıştır.

Bu kapsamda okulumuzun kısa tanıtımı, okul künyesi ve temel istatistikleri, paydaş analizi ve görüşleri ile okulumuzun “Güçlü Zayıf Fırsat ve Tehditlerinin (GZFT) ele alındığı analize yer verilmiştir.

### 2.1.Kurumsal Tarihçe

Ankara Mesleki ve Teknik Anadolu Lisesi, Milli Eğitim Bakanlığı Mesleki ve Teknik Öğretim Genel Müdürlüğü’ne bağlı olup, turizm alanında Türkiye’de ilk açılan orta dereceli okuldur.

İlk defa 1961 – 1962 öğretim yılında bir yıllık, otel teşkilatı ve eğitimi ile ilgili bilgiler vermek üzere açılmıştır.

1963 - 1964 öğretim yılında 3 yıllık öğretim yapan okul şekline dönüşmüş ve “**Otelcilik Okulu**” adını almıştır.

1964 – 1965 öğretim yılından itibaren kız öğrenciler de okula kabul edilmiş, bu yıldan itibaren öğrenciler turistik tesislerde işbaşı eğitim çalışmalarına başlamıştır.

1970 – 1971 öğretim yılından itibaren öğrenciler, işbaşında eğitim çalışmalarının devamı olarak bir yıl süre ile Almanya’ya gönderilmiş ve bu uygulama 1975 yılına kadar devam etmiştir.

1973 yılında programlarda değişiklikler yapılmış, okul “**Otelcilik ve Turizm Meslek Lisesi**” adını almıştır. Bu yıldan itibaren okula üniversiteye giriş hakkı sağlanmıştır.

1984 – 1985 öğretim yılında yabancı dilin meslekteki önemi göz önüne alınarak birinci yılı hazırlık sınıfı olmak üzere dört yıllık ve bir kısım derslerin öğretimini yabancı dille yapan “**Anadolu Otelcilik ve Turizm Meslek Lisesi**” adını almıştır.

1986 – 1987 öğretim yılında, okul, okul ve işyerini birbirine yaklaştıran 3308 sayılı Çıracılık ve Mesleki Eğitim Kanunu’na bağlanmıştır. Böylece her yıl öğrencilerin, yılın Ekim – Nisan aylarını kapsayan ilk altı aylık döneminde okuldaki derslik, atölye ve uygulama otelinde teori ve beceri eğitimi yapmaları ve yine her yıl ikinci dönemi kapsayan Nisan – Ekim aylarında Turizm Bakanlığı onaylı 5 yıldızlı turistik otellere gönderilerek altı ay boyunca işbaşında beceri eğitimi görmeleri sağlanmıştır.

1989 – 1990 öğretim yılından itibaren okulda bilgisayar destekli eğitim projesi uygulanmış, özellikle meslek derslerinden başlatılmak üzere, eğitim-öğretimin bilgisayar desteğiyle yapılması sağlanmıştır.

2001-2002 yılından itibaren “Fırat Uygulama Oteli” 55 yataklı 29 odalı, “Dicle Uygulama Oteli” 50 yataklı 30 Odalı olarak inşa edilmiştir. Ayrıca çok amaçlı toplantı salonları “Samsun, Erzurum, Sivas ve Seymenler Restoranı” öğrencilerimizin pratik eğitimine açılmış ve salonlar hizmete başlamıştır.



2004-2005 öğretim yılından itibaren “Barış Manço Restoran” ve “Uygulama Mutfak Atölyesi” kapasitesi yükseltilmiş, HACCP standartlarına getirilmiştir.

2006-2007 öğretim yılında MEGEP projesi kapsamında “Konaklama ve Seyahat Hizmetleri” ile “Yiyecek İçecek Hizmetleri” alanı açılmıştır, günümüzde de eğitime bu alan ve dallarla devam edilmektedir.

2008-2009 öğretim yılında “Seymenler Restoranına ek bölüm yapılarak restoran genişletilmiş, ferah kullanım ve manzaralı bir görüntüye kavuşturulmuştur.

2013-2014 öğretim yılı sonunda okulun adı “**Ankara Mesleki ve Teknik Anadolu Lisesi**” olarak değiştirilmiştir.

Okulumuz 2016-2017 öğretim yılı itibariyle Yenimahalle İlçesinde bulunan başka bir okul binasına taşınmış olup, bu binada eğitim-öğretim çalışmalarına, kuruluş amacına uygun olarak devam etmektedir.

Okulumuzda uygulamalı eğitim için 16 odalı 33 yataklı uygulama oteli mevcuttur. Uygulama otelimizde resepsiyon, kat hizmetleri, mutfak, 1 adet restoran kompleksi, farklı kapasitelerde 3 toplantı salonu ve 1 kır düğünü alanı mevcut olup otel profesyonel olarak işletilmektedir.

Okulumuzda; Almanca, İngilizce ve Rusça olmak üzere üç dilde yabancı dil eğitimi verilmektedir.

## **2.2. Uygulanmakta Olan Stratejik Planın Değerlendirilmesi**

Okulumuz 2024-2028 Stratejik Planı; “stratejik plan hazırlık süreci”, “durum analizi”, “misyon, vizyon ve temel değerler”, “amaç, hedef ve stratejiler”, “maliyetlendirme ile izleme ve değerlendirme “olmak üzere beş bölümden oluşturulmuştur.

1. Stratejik Amacımız olan “Örgün eğitim çağındaki bireylerin fırsat eşitliği kapsamında eğitim ve öğretime erişimini sağlamak; kayıt bölgemizdeki çocukların okulu tercih etme oranlarını artırarak öğrencilerin uyum ve devamsızlık sorunlarının giderilmesine yönelik belirlenen stratejik hedef ve performans göstergelerine göre hedeflerimizi büyük oranda gerçekleştirdiğimiz saptanmıştır.
2. Okulumuz öğrencilerinin mesleki beceri ve yeteneklere sahip, 21. Yüzyıl yaşama becerileri çerçevesinde işbirliği içinde, esnek ve uyumlu çalışan, dil becerisi yüksek, girişimcilik, özyönetim, yaratıcılık ve güvenilirlik vasıflarını benimseyen, ruh ve duygu bakımından dengeli, kendilerini mutlu kılacak ve toplumun mutluluğuna katkıda bulunacak, ahlaki değerleri yüksek bireyler olacak şekilde yetişmelerini sağlamak amacına yönelik belirlenen “öğrencilerin mesleğin gereklerini en iyi şekilde yerine getirebilecek beceriye sahip, yabancı dile hâkim ve ahlaki değerlere duyarlı bireyler olarak yetişmelerini sağlama” stratejik hedefine ulaşıldığı saptanmıştır.
3. Okulun gelişimi için çalışmak, eğitim ve öğretim faaliyetlerinin kalitesini artırmak amacıyla kurumsal kapasitenin geliştirilerek etkili, verimli ve en üst düzeyde kullanılmasını sağlamak amacına yönelik belirlenen “kalite standartlarına uygun bina ve donanımı tesis ederek ve mevcut olanları iyileştirerek, etkin ve verimli bir kurumsal yönetim yapısı oluşturulması” stratejik hedefi büyük oranda gerçekleşmiştir.

### **2.3 Yasal Yükümlülükler ve Mevzuat Analizi**

Okulumuz, Anayasanın 42. Maddesi gereğince oluşturulmuş bir yapıya sahip olup; faaliyet alanlarına yön veren ve kurumun misyonuna, vizyonuna ulaşmasını sağlayan “Millî Eğitim Temel Kanunu” ve “652 Sayılı Kanun Hükmünde Kararname” ile belirlenen Millî Eğitim Bakanlığının görevleri çerçevesinde ve “3308 Sayılı Mesleki Eğitim Kanunu” ile “Millî Eğitim Bakanlığı Ortaöğretim Kurumları Yönetmeliği” doğrultusunda çalışmalarını sürdürmektedir. Okulumuz, Millî Eğitim Bakanlığının taşra teşkilatında yer alan bir kurumdur. Millî Eğitim Bakanlığının devlet adına üstlendiği sorumluluğun yerine getirilmesi, Kanun, Kanun Hükmünde Kararname, Tüzük, Yönetmelik, Yönerge, Genelge ve Emirler doğrultusunda Millî Eğitim temel ilkeleri çerçevesinde bağlı olduğumuz İl ve İlçe Millî Eğitim Müdürlüklerimizin belirlediği stratejik planlamalar doğrultusunda çalışmalarını planlamaktadır. Okulumuz ilgili mevzuat ve kurumları yüklediği yasal yükümlülükleri çerçevesinde, turizm sektöründe mesleki eğitim hizmetinin ülkemiz gençlerine doğru bir şekilde verilmesi yönünde çalışmalar yapmaktadır.

### **2.4 Üst Politika Belgeleri Analizi**

Millî Eğitim Bakanlığına görev ve sorumluluk yükleyen amir hükümlerin tespit edilmesi için tüm üst politika belgeleri ayrıntılı olarak taranmış ve bu belgelerde yer alan politikalar incelenmiştir. Bu çerçevede Okulumuz 2024-2028 Stratejik Planı'nın stratejik amaç, hedef, performans göstergeleri ve stratejileri hazırlanırken bu belgelerden yararlanılmıştır.

Millî Eğitim Bakanlığı 2023 Eğitim Vizyonu merkezde olmak üzere üst politika belgeleri temel üst politika belgeleri ve diğer üst politika belgeleri olarak iki bölümde incelenmiştir. Üst politika belgeleri ile stratejik plan ilişkisinin kurulması amacıyla üst politika belgeleri analiz tablosu oluşturulmuştur.

**Tablo 2: Üst politika belgeleri analiz tablosu**

<b>TEMEL ÜST POLİTİKA BELGELERİ</b>	<b>DİĞER ÜST POLİTİKA BELGELERİ</b>
<b>11. Kalkınma Planı</b>	<b>Ankara Mesleki ve Teknik Anadolu Lisesi 2019-2023 Stratejik Planı</b>
<b>MEB 2019-2023 Stratejik Planı</b>	<b>Ankara Mesleki ve Teknik Anadolu Lisesi 2022-2027 Uluslararasılaşma Stratejik Planı</b>
<b>Ankara İl Millî Eğitim Müdürlüğü 2019-2023 Stratejik Planı</b>	<b>Meslekî ve Teknik Eğitim Strateji Belgesi (2014-2018)</b>
<b>Yenimahalle İlçe Millî Eğitim Müdürlüğü'nün 2019-2023 Stratejik Planı</b>	<b>Mesleki Eğitim Kurulu Kararları</b>
<b>Millî Eğitim Bakanlığı 2023 Eğitim Vizyonu</b>	<b>Türkiye Yeterlilikler Çerçevesi</b>
<b>Orta Vadeli Program (YEP)</b>	<b>Ulusal ve Uluslararası Kuruluşların Eğitim ve Türkiye ile İlgili Raporları</b>
<b>Millî Eğitim Şura Kararları</b>	
<b>Millî Eğitim Kalite Çerçevesi</b>	

#### PROGRAM-ALT PROGRAM ANALİZİ

Okulumuzun sorumlu olduğu üç tane program bulunmaktadır. Bunlar Eğitim ve Öğretime Erişim, Eğitim ve Öğretimde Kalite ile Kurumsal Kapasite programlarıdır. Bu programlar altında yer alt programların hedeflerine ilişkin analiz tablo aşağıda yer almaktadır.

**PROGRAM-ALT PROGRAM ANALİZİ**

<b>PROGRAM</b>	<b>ALT PROGRAM</b>	<b>TESPİTLER</b>	<b>İHTİYAÇLAR</b>
<b>EĞİTİM VE ÖĞRETİME ERİŞİM</b>	Okullaşma Oranı	Ortaöğretimde örgün eğitimin dışına çıkan Öğrenciler	Örgün eğitim dışına çıkan öğrenci oranının Azaltılması
	Okula Devam/ Devamsızlık	Ortaöğretimde devamsızlık	Devamsızlık oranlarının azaltılması
	Okula Uyum, Oryantasyon	Öğrencilere yönelik oryantasyon faaliyetleri	Oryantasyon faaliyetlerinin öğrenci ilgisi Ve beklentisine uygun düzenlenmesi
		Farklı türdeki Anadolu liseleri ve mesleki Liselere nakil	Nakil oranlarının azaltılması
	Hayat Boyu Öğrenme	Meslek ve kişisel gelişim kurslarına yönelik Talep azlığı	Kurs sayılarının ve türlerinin artırılması ve Kayıt oranlarının yükseltilmesi
<b>EĞİTİM VE ÖĞRETİMDE KALİTE</b>	Akademik Başarı	Öğretmen yeterliliklerindeki ihtiyaçlar	Öğretmenlerin yeterliliklerinin artırılması
		Ortaöğretimden yükseköğretime geçiş sistemi Oranlarındaki düşük seviye	Yükseköğretime geçiş oranlarının Artırılması
		Sınav odaklı sistem ve sınav kaygısı	Sınav kaygısının azaltılması ve sınav Motivasyonunun artırılması
		Yabancı dil yetersizliği	Yabancı dil yeterliliğinin artırılması
	Sosyal, Kültürel ve Fiziksel Gelişim	Okul sağlığı ve hijyen sorunları	Okul sağlığı ve hijyene yönelik önlemler Alınması
		Zararlı alışkanlıklar	Zararlı alışkanlıkların tespiti ve Azaltılması, ortadan kaldırılması
		Öğretmenlere yönelik hizmet içi eğitimlere katılım düşüklüğü	Hizmet içi eğitime katılım oran ve sayılarının artırılması
Sosyal, Kültürel ve Fiziksel Gelişim	Eğitsel, mesleki ve kişisel rehberlik hizmetlerindeki eksiklikler	Eğitsel, mesleki ve kişisel rehberlik Hizmetlerinin planlanması	
	Uluslararası hareketlilik programlarına Katılımın devamı	Uluslararası hareketlilik programlarına Katılımın devamlılığının sağlanması	
	İstihdam Edilebilirlik ve Yönlendirme	Mesleki ve teknik eğitimin sektör ve işgücü Piyasasının taleplerine uyum sorunları	Sektör ve işgücü piyasası taleplerinin Tespiti ve buna uygun çalışmalar yapılması

		Atölye ve laboratuvar öğretmenlerinin sektörle İlgili alan bilgisindeki eksiklikler	Atölye ve laboratuvar öğretmenlerinin Sektörle ve işletmelerle iletişim ve İşbirliğinin artırılması
		İşyeri beceri eğitimi ve staj uygulamalarındaki Sorunlar	Beceri eğitimi ve staj uygulamalarındaki Sorunların tespiti ve çözümü
	Öğretim Yöntemleri	Okul Yöneticilerinin derse girme, ders Denetleme yetkisi	Yöneticilerin ders denetleme ve takip Faaliyetlerinin artırılması
	Ders araç gereçleri	Eğitimde bilgi ve iletişim teknolojilerinin kullanımındaki eksiklikler	İletişim teknolojilerindeki gelişime ve Mevcut altyapıya uygun şekilde ders faaliyetlerinin yürütülmesi
KURUMSAL KAPASİTE	Kurumsal İletişim	Çalışma ortamları ile sosyal, kültürel ve sportif Ortamların iş motivasyonunu sağlayacak biçimde düzenlenmemesi	İş motivasyonunu sağlayacak faaliyetlerin Artırılması
		Kurumsal aidiyet duygusunun Geliştirilmemesi	Kurumsal aidiyeti geliştirecek faaliyetlerin Artırılması
	Kurumsal Yönetim	Çalışanların ödüllendirilmesindeki eksiklikler	Başarılı ve fark yaratan işlerin Ödüllendirilmesine yönelik çalışmaların artırılması
		Kariyer yönetimi	Öğretmen ve yöneticilerin kariyer Sınavlarında başarılarının artırılması
		Hizmet içi eğitim kalitesi	İhtiyaç duyulan hizmet içi eğitimlerin Tespiti ve katılımın artırılması
	Bina ve Yerleşke	Eğitim, çalışma, konaklama ve sosyal hizmet ortamlarının kalitesindeki eksiklikler	İlgili yapılarda düzenlemeler yapılması
	Bina ve Yerleşke	Okul ve kurumların sosyal, kültürel, sanatsal Ve sportif faaliyet alanlarının yetersizliği	Sosyal, kültürel, sanatsal ve sportif faaliyet alanları oluşturulması ve mevcutların yenilenmesi
		Öğretmenlere yönelik fiziksel alan yetersizliği	Öğretmenlerin kullandığı fiziksel alanların yenilenmesi
	Donanım	Donatım eksikleri	Donatım eksikliklerinin tespiti ve Tamamlanması
	İş Güvenliği, Okul Güvenliği	Okulun güvenli internet kullanım politikasının Oluşturulması	Güvenlik internet politikasına uygun Çalışmalar yürütülmesi
		İş güvenliğine yönelik donanımsal eksiklikler	İş güvenliği kurallarına uygun donatım

			Eksikliklerinin tamamlanması
	Taşıma ve servis	Öğrencilerin okula ulaşım sorunları ve pansiyondan yararlanma oranlarındaki Düşüklük	Okula ulaşım imkânlarının Çeşitlendirilmesi ve pansiyondan yararlanma oranlarının artırılması

## 2.5 Faaliyet Alanları ile Ürün/Hizmetlerin Belirlenmesi

2024-2028 Stratejik Plan hazırlık sürecinde Okulumuzun faaliyet alanları ve hizmetlerinin belirlenmesine yönelik çalışmalar yapılmıştır. Bu kapsamda birimlerinin yasal yükümlülükleri, standart dosya planı, üst politika belgeleri, yürürlükteki uygulanan sistem ve kamu hizmet envanteri incelenerek Müdürlüğün hizmetleri tespit edilmiş ve altı faaliyet alanı altında gruplandırılmıştır. Buna göre faaliyet alanları ve sunulan hizmetler Tablo 5'teki gibidir:

**Tablo 3. Faaliyet Alanlar/Ürün ve Hizmetler Tablosu**

FAALİYET ALANI	ÜRÜN VE HİZMETLER
A-Eğitim ve Öğretime Yönelik Faaliyetler	Eğitim ve öğretime erişim imkânlarının sağlanması
	Hayat boyu öğrenme kapsamında eğitim ve öğretim faaliyetlerinin düzenlenmesi
	Mesleki Eğitime ilişkin faaliyetlerin düzenlenmesi
	Yabancı dil eğitimine ilişkin faaliyetlerin düzenlenmesi
	Kişisel, eğitsel ve mesleki rehberlik faaliyetlerinin yürütülmesi
	Özel politika gerektiren bireylerin eğitim ve öğretime ilişkin iş ve işlemlerin yürütülmesi
	Yatılılık hizmetlerinin yürütülmesi
Eğitim ve istihdam ilişkisini güçlendirecek politika ve stratejilerin uygulanması ve İzlenmesi	
	Döner Sermaye çalışmalarının yürütülmesi

B-Bilimsel, Kültürel, Sanatsal ve Sportif Faaliyetler	Okulda bölgesel ve ulusal düzeyde bilimsel, kültürel, sanatsal ve sportif faaliyetlerin düzenlenmesinin sağlanması
	Öğrencilerin yerel, ulusal ve uluslararası düzeydeki bilimsel, kültürel, sanatsal ve sportif faaliyetlere katılımlarının sağlanması
C-Araştırma – Geliştirme Faaliyetleri	Sektörle işbirliği protokollerinin artırılması
	Erasmus, eTwinning, TÜBİTAK, Kalkınma Ajansları, Özel Sektöre ait programlar/kurumlar nezdinde projelerin takibi, hazırlanması, yürütülmesi, katılım sağlanması
	Erasmus programı mesleki eğitim akreditasyonu alınması
	Eğitim ve öğretimin geliştirilmesine yönelik araştırma ve geliştirme faaliyetlerinin Yürütülmesi
	Yurt içi ve yurt dışında eğitim ve öğretim süreçlerine ilişkin gelişmelerin takip edilmesi
	Öğrenci ve öğretmenlerin değişim ve hareketlilik programlarından yararlanabilmeleri için gerekli iş ve işlemlerin yürütülmesi
D-Yönetim ve Denetim Faaliyetleri	Eğitim ve öğretime yönelik üst politikaların uygulanması
	İstatistikî verilerin toplanması, analizi ve üst kurumlarla paylaşılması
	Stratejik plan ve performans programının hazırlanması, uygulanması izlenip değerlendirilmesi ve faaliyet raporunun hazırlanması
	Müdürlüğümüze bağlı döner sermaye işletmesine ilişkin iş ve işlemlerin yürütülmesi
	İhtiyaçlara göre Bakanlık, İl ve İlçe MEM ve özel sektörden ödenek/kaynak sağlanmasına ilişkin iş ve işlemlerin yürütülmesi
	Ders denetlenme faaliyetlerinin yürütülmesi

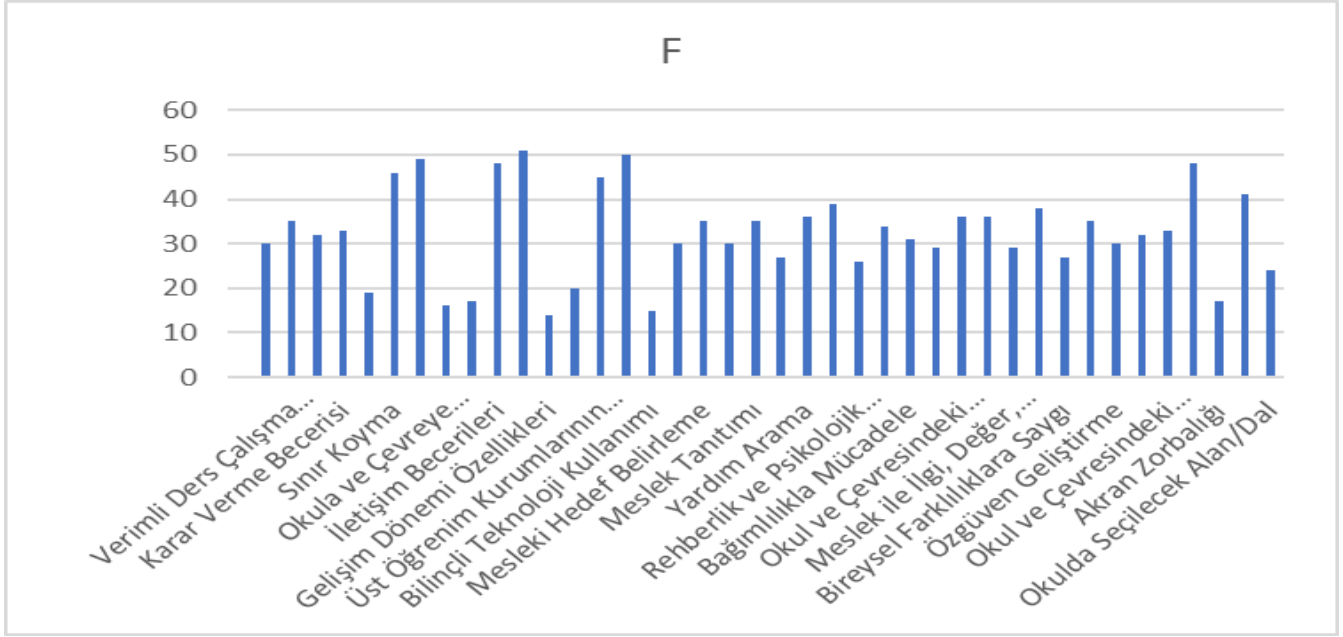
	Resmi yazışma iş ve işlemlerinin yürütülmesi
	Resmi ve özel kurumlarla iletişim sürecinin yürütülmesi
	Pansiyon iş ve işlemlerinin yürütülmesi
	Müdürlüğümüz faaliyetlerine yönelik bilgi edinme, talep, ihbar, şikâyet, görüş ve önerilere ilişkin işlemlerin yürütülmesi
E-İnsan Kaynakları Yönetimine İlişkin Faaliyetler	Öğretmen ve diğer personelin mesleki gelişimlerine yönelik faaliyetlerin yürütülmesi
	Norm belirleme, atama, görevlendirme, yer değiştirme, terfi ve benzeri özlük işlemlerinin yürütülmesi
F-Fiziki ve Teknolojik Altyapı	Okulumuz binalarına ve alanlarına ilişkin her türlü yapım, bakım ve onarım işlerinin
Hizmetlerine İlişkin Faaliyetler	Yürütülmesi
	Standart donatım listelerine uygun olarak atölye ve uygulama otelinin yenilenmesi
	Eğitim ve öğretim ortamlarının standartlara uygunluğunun sağlanması
	Eğitim ve öğretim teknolojilerinin öğrenme süreçlerinde etkin kullanılmasına yönelik altyapı çalışmalarının yürütülmesi

Kurumumuzun temel paydaşları öğrenci, veli ve öğretmen olmakla birlikte eğitimin dışsal etkisi nedeniyle okul çevresinde etkileşim içinde olunan geniş bir paydaş kitlesi bulunmaktadır. Paydaşlarımızın görüşleri anket, toplantı, dilek ve istek kutuları, elektronik ortamda iletilen önerilerde dâhil olmak üzere çeşitli yöntemlerle sürekli olarak alınmaktadır.

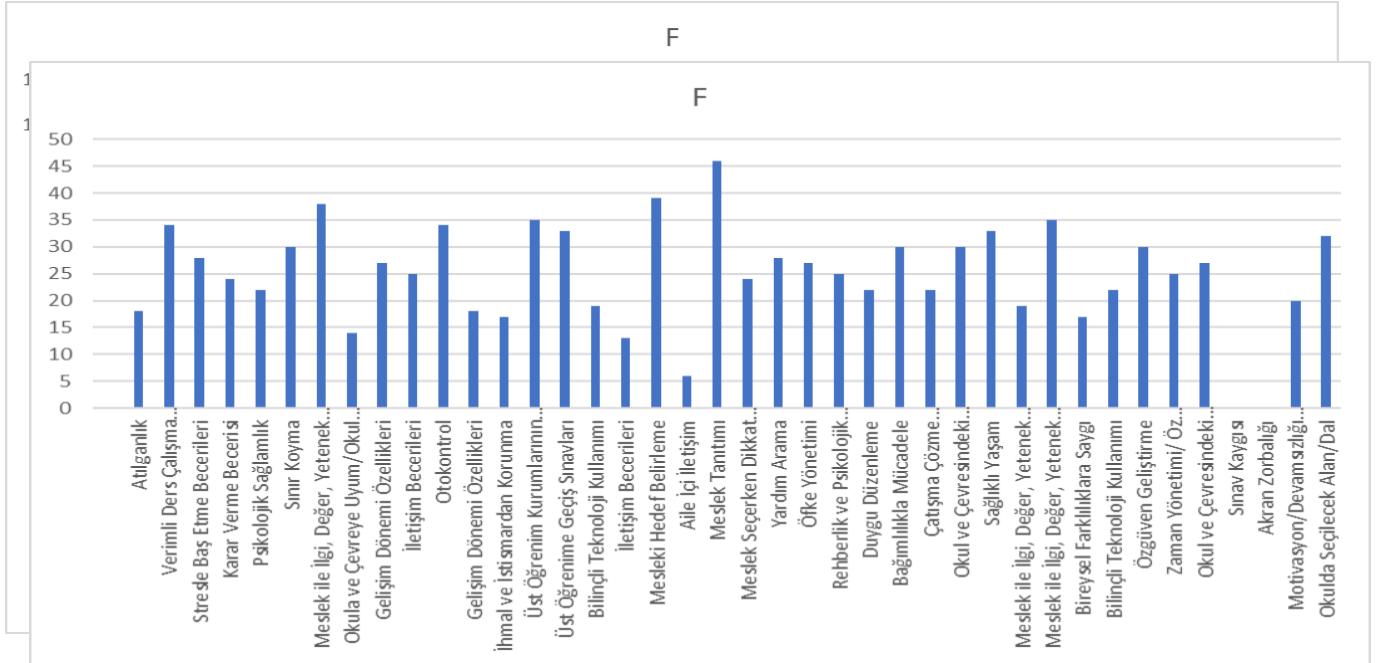


## 2.6 Paydaş anketlerine ilişkin ortaya çıkan temel sonuçlara altta yer verilmiştir:

### Öğrenci Anketi Sonuçları:



### Öğretmen Anketi Sonuçları:



### Veli Anketi Sonuçları:

## 2.7 Okul/Kurum İçi Analiz

Tablo 4.Okul/Kurum İçi Analiz İçerik Tablosu

Okul/Kurum İçi	Analiz İçerik Tablosu
Öğrenci sayıları	9. sınıf konaklama ve seyahat alanı: 17 öğrenci 9. sınıf yiyecek içecek alanı:98 10. sınıf konaklama seyahat alanı: 13 10. sınıf yiyecek içecek alanı: 76 11. sınıf yiyecek içecek alanı:29 12. sınıf yiyecek içecek alanı:31 Kaynaştırma öğrenci:6 Yabancı uyruklu öğrenci:3
Akademik başarı verileri	Okul akademik başarı oranı %74.71
Sosyal-kültürel-bilimsel ve sportif başarı verileri	3 öğrenci
Öğrenme stilleri envanteri	113 öğrenciye uygulandı
Devam-devamsızlık verileri	Toplam öğrenci:264 Sürekli devamsız öğrenci:11 20 gün devamsızlığı aşan öğrenci:26
Okul disiplinini etkileyen faktörler anketi	65 öğrenciye uygulandı
İnsan kaynakları verileri	44 öğretmen,6 idareci
Öğretmenlerin hizmet içi eğitime katılma oranları	
Öğrenme ortamı verileri	44 öğretmene uygulandı
Okul/kurum ortamını değerlendirme anketi	Okul rehberlik servisi tarafından uygulanmaktadır.

### 2.7.1 Teşkilat Yapısı



## 2.7.2. İnsan Kaynakları

**Tablo 5. Çalışanların Görev Dağılımı**

Çalışanın Unvanı	Görevleri
Okul /Kurum Müdürü	Okul idari yönetimi
Müdür Baş Yardımcısı	Mali işler, disiplin kurulu, personel işleri
Müdür Yardımcısı	Öğrenci işleri, okul pansiyonu, döner sermaye işleri, koordinatörlük,
Atölye ve Bölüm Şefleri	Atölye donanımı, temrindik malzemelerinin kullanımı
Öğretmenler	Eğitim öğretim ile ilgili görevler
Yönetim İşleri ve Büro Memuru	Büro işleri, yazışmalar, haberleşme
Yardımcı Hizmetler Personeli	Temizlik ve diğer yardımcı işler

**Tablo 6. İdari Personelin Hizmet Süresine İlişkin Bilgiler**

Hizmet Süreleri	... .... Yıl İtibarıyla	
	Kişi Sayısı	%
1-4 Yıl	1	10
5-6 Yıl	0	0
7-10 Yıl	0	0
10.....Uzeri	9	90

**Tablo 7. Okul/Kurumda Oluşan Yönetici Sirkülasyonu Oranı**

	Yıl İçerisinde Okul/Kurumdan Ayrılan Yönetici Sayısı			Yıl İçerisinde Okul/Kurumda Göreve Başlayan Yönetici Sayısı		
	2021	2022	2023	2021	2022	2023
<b>TOPLAM</b>	0	2	0	1	1	0

**Tablo 8. İdari Personelin Katıldığı Hizmet İçi Programları**

Adı ve Soyadı	Görevi	Katıldığı Çalışmanın Adı	Katıldığı Yıl	Belge No
	Müdür			
	Müdür Yardımcısı			

**Tablo 9. Öğretmenlerin Hizmet Süreleri (Yıl İtibarıyla)**

Hizmet Süreleri	Branşı	Kadın	Erkek	Hizmet Yılı	Toplam
1-3 Yıl		0	2		2
4-6 Yıl		0	0		0
7-10 Yıl		1	1		2
11-15 Yıl		4	1		5
16-20		6	1		7
20 ve üzeri		13	5		15

**Tablo 10. Kurumda Gerçekleşen Öğretmen Sirkülasyonunun Oranı**

	Yıl İçerisinde Kurumdan Ayrılan Öğretmen Sayısı			Yıl İçerisinde Kurumda Göreve Başlayan Öğretmen Sayısı		
	2021	2022	2023	2021	2022	2023
TOPLAM	3	3	1	1	0	0

**Tablo 11. Öğretmenlerin Katıldığı Hizmet İçi Eğitim Programları**

Adı ve Soyadı	Branşı	Katıldığı Çalışmanın Adı	Katıldığı Yıl	Belge No

**Tablo 12. Kurumdaki Mevcut Hizmetli/ Memur Sayısı**

	Görevi	Erkek	Kadın	Eğitim Durumu	Hizmet Yılı	Toplam
1	Memur	2	3	Ön lisans	30	
2	Hizmetli	1	0	Lise	33	
3						
4						
5						
6						

**Tablo 13. Çalışanların Görev Dağılımı**

Çalışanın Unvanı	Görevleri
Okul /Kurum Müdürü	Okul idari yönetimi
Müdür Baş Yardımcısı	Mali işler, disiplin kurulu, personel işleri
Müdür Yardımcısı	Öğrenci işleri, okul pansiyonu, döner sermaye işleri, koordinatörlük,
Atölye ve Bölüm Şefleri	Atölye donanımı, temrindik malzemelerinin kullanımı
Öğretmenler	Eğitim öğretim ile ilgili görevler
Yönetim İşleri ve Büro Memuru	Büro işleri, yazışmalar, haberleşme
Yardımcı Hizmetler Personeli	Temizlik ve diğer yardımcı işler

**Tablo 14. Okul/kurum Rehberlik Hizmetleri**

Mevcut Kapasite				Mevcut Kapasite Kullanımı ve Performans					
Psikolojik Danışman Norm Sayısı	Görev Yapan Psikolojik Danışman Sayısı	İhtiyaç Duyulan Psikolojik Danışman Sayısı	Görüşme Odası Sayısı	Danışmanlık Hizmeti Alan			Rehberlik Hizmetleri İle İlgili Düzenlenen Eğitim/Paylaşım Toplantısı vb. Faaliyet Sayısı		
				Öğrenci Sayısı	Öğretmen Sayısı	Veli Sayısı	Öğretmenlere Yönelik	Öğrencilere Yönelik	Velilere Yönelik
2	2	2	2	264	44	264	3	5	2

### 2.7.3. Teknolojik Düzey

Okul/kurumun teknolojik altyapısı ve teknolojiyi kullanabilme düzeyi belirlenir. Okul/kurumlarda derslerde ve ders dışı etkinliklerde kullanılmakta olan araç gereçlerin sayısı ve ihtiyaç durumu belirlenmelidir. Bu aşamada okul/kurumda hangi işlemlerin elektronik ortamda yapıldığı, gelecekte hangi iş ve işlemlerin elektronik ortamda yapılmasının düşünüldüğü de belirtilmelidir.

**Tablo 15. Teknolojik Araç-Gereç Durumu**

Araç-Gereçler	2022	2023	2024	İhtiyaç
Akıllı Tahta sayısı	40	40	40	
Masaüstü Bilgisayar sayısı	43	43	43	
Projeksiyon sayısı	38	38	38	
TV Sayısı	5	5	5	
Yazıcı sayısı	20	20	20	
Fotokopi Makinası Sayısı	1	1	1	2
İnternet bağlantı hızı	8 Mbps	8 Mbps	8 Mbps	
Ses Sistemi sayısı	2	2	2	1

Okul/kurumun fiziki mekânlar açısından mevcut ve ihtiyaç durumunun da ortaya konulması gerekmektedir.

**Tablo 16. Fiziki Mekân Durumu**

Fiziki Mekân	Var	Yok	Adedi	İhtiyaç	Açıklama
Öğretmen Çalışma Odası	*		2	–	
Ekipman Odası	*		1	–	
Kütüphane	*		1	–	
Rehberlik Servisi	*		2	–	
Resim Odası	*		1	–	
Müzik Odası	*		1	–	
Çok Amaçlı Salon	*		2	–	
Spor Salonu	*		1	–	
Pansiyon	*		1	–	
Bilgisayar Laboratuvarı	*		1	–	
Beceri Atölyesi	*		4	–	
Fen Laboratuvarı	*		1	–	
Çok Amaçlı Saha	*		2	–	
Derslik Sayısı	*		30	–	
Kullanılan derslik sayısı	*		15	–	

## 2.7.4. Mali Kaynaklar

Kurumun mali kaynakları, bütçe büyüklüğü, döner sermaye, okul-aile birliği gelirleri, kantin vb. gelirler ve harcama kalemleri ortaya konulmuştur. Bütçe işlemleri okul müdürü, teknik müdür yardımcısı ve okul saymanı tarafından yürütülmektedir. Enflasyon oranı da dikkate alınarak plan dönemi boyunca gerçekleşecek kaynak artışı tahmini olarak belirlenmiştir.

**Tablo 17. Kaynak Tablosu**

Kaynaklar	2023	2024	2025	2026	2027	2028
<b>Genel Bütçe</b>	8852152	7550145	9650000	12165200	15525500	<b>20350000</b>
<b>Okul Aile Birliği</b>	162000	200000	2500000	270000	300000	<b>350000</b>
<b>Özel İdare</b>	-	-	-	-	-	-
<b>Kira Gelirleri</b>	-	-	-	-	-	-
<b>Döner Sermaye</b>	-	-	-	-	-	-
<b>Dış Kaynak/Projeler</b>	-	-	-	-	-	-
<b>Diğer</b>	-	-	-	-	-	-
<b>TOPLAM</b>	<b>9014152</b>	<b>7750145</b>	<b>9900000</b>	<b>12435200</b>	<b>15825500</b>	<b>20700000</b>

**Tablo 18. Harcama Kalemler**

Harcama Kalemi	Çeşitleri
<b>Personel</b>	<b>Sözleşmeli olarak çalışan personelin (sekreter temizlik, Güvenlik) ücret, vergi, sigorta vb. giderleri</b>
<b>Onarım</b>	<b>Okul/kurum binası ve tesisatlarıyla ilgili her türlü Küçük onarım; makine, bilgisayar, yazıcı vb. bakım giderleri</b>
<b>Sosyal-sportif faaliyetler</b>	<b>Etkinlikler ile ilgili giderler</b>
<b>Temizlik</b>	<b>Temizlik malzemeleri alımı</b>
<b>İletişim</b>	<b>Telefon, faks, internet, posta, mesaj giderleri</b>
<b>Kırtasiye</b>	<b>Her türlü kırtasiye ve sarf malzemesi giderleri</b>

**Tablo 19. Gelir-Gider Tablosu**

YILLAR	2021		2022		2023	
	GELİR	GİDER	GELİR	GİDER	GELİR	GİDER
HARCAMA KALEMLERİ						
Temizlik		35000		44000		31000
Küçük Onarım		14989		-		-
Bilgisayar Harcamaları		17380		25262		395000
Büro Makinaları Harcamaları		33200		12500		17350
Telefon		5711		6325		7627
Sosyal Faaliyetler		325		680		725
Kırtasiye		8300		12721		23850
GENEL		114905		101488		475552

**2.7.5 İSTATİSTİKİ VERİLER****Tablo 20: 2024 Yılı Kurumdaki Mevcut Yönetici Sayısı:**

Sıra No	Görevi	Erkek	Kadın	Toplam
1	Müdür	1	-	1
2	Müdür. BaşYrd.	-	1	1
3	Müdür Yrd.	2	2	4

**2023-2024 Yılı Kurumdaki Mevcut Öğretmen Sayısı:**

3 tane Türk Dili ve Edebiyatı,1 tane Matematik,1 tane Fizik ,1 tane Kimya,1 tane Tarih,1 tane Coğrafya 4 tane İngilizce,1 tane Resim,1tane Müzik ve görevlendirme gelen 1 Felsefe, 1 tane Din Kültürü ve Ahlak Bilgisi, 1 tane Almanca,2 tane Rusça,1 tane Rehberlik,1 Beden Eğitimi,1tane Müzik, 5 tane Yiyecek İçecek Hizmetleri, 3 tane Konaklama ve Seyahat Hizmetleri.Ücretli olarak çalışan 1 tane Din Kültürü ve Ahlak Bilgisi, görevlendirme gelen 1 tane Biyoloji,1tane Matematik,4 tane İngilizce,1 tane Beden Eğitimi,2 tane Yiyecek İçecek Hizmetleri,4 tane Konaklama ve Seyahat Hizmetleri ve 1 tane Rehberlik öğretmeni görev yapmaktadır.



**Destek Personele (Hizmetli- Memur) İlişkin Bilgiler:****Tablo 21: 2023-2024 Yılı Kurumdaki Mevcut Hizmetli/ Memur Sayısı:**

Sıra No	Görevi	Erkek	Kadın	Eğitim Durumu	Hizmet Yılı	Toplam
1	Memur	7	4	İlköğretim Lise Üniversite	20 ve üzeri	11
2	Hizmetli	-	1	İlköğretim Lise Üniversite	20 ve üzeri	1
3	Sözleşmeli İşçi	-	1	İlköğretim Lise Üniversite	20 ve üzeri	1
4	Sigortalı İşçi	-	-	İlköğretim Lise Üniversite		-

**Tablo 22: Rehberlik Hizmetleri**

Mevcut Kapasite				Mevcut Kapasite Kullanımı ve Performans					
Psikolojik Danışman Norm Sayısı	Görev Yapan Psikolojik Danışman Sayısı	İhtiyaç Duyulan Psikolojik Danışman Sayısı	Görüşme Odası Sayısı	Danışmanlık Hizmeti Alan			Rehberlik Hizmetleri İle İlgili Düzenlenen Eğitim/Paylaşım Toplantısı Vb. Faaliyet Sayısı		
				Öğrenci Sayısı	Öğretmen Sayısı	Veli Sayısı	Öğretmenlere Yönelik	Öğrencilere Yönelik	Velilere Yönelik
2	2	-	2	57	--	8	2	5	1

**Tablo 23: Okul/Kurumun Fiziki Altyapısı:**

Fiziki Mekân	Var	Yok	Adedi	İhtiyaç
Öğretmen Çalışma	X		2	
Ekipman Odası		X		
Kütüphane	X		1	
Rehberlik Servisi	X		2	
Resim Odası	X		1	
Müzik Odası	x		1	
Çok Amaçlı Salon	x		4	
Ev Ekonomisi Odası		X		
İş ve Teknik Atölyesi		X		
Bilgisayar laboratuvarı		x		
Yemekhane	X		1	
Spor Salonu	x		1	
Otopark	x		1	
Spor Alanları	X		1	
Kantin	X		2	
Fen Bilgisi Laboratuvarı	x		1	
Atölyeler	X		3	
Bölmelere Ait Depo	X		3	
Bölüm Laboratuvarları		X		
Bölüm Şef Odaları	X		4	
Bölüm Öğrt. Odası		X		
Teknisyen Odası	x		1	
Bölüm Dersliği	X		1	
Arşiv	X		1	
Revir	x		1	

**Tablo 24: Karşılaştırmalı Öğretmen/Öğrenci Durumu (2024)**

Öğrenci Sayısına İlişkin Bilgiler (Geçmiş Yıllar)						
	2019	2020	2021	2022	2023	Hedef 2024-2028
	Kız/Erkek	Kız/Erkek	Kız/Erkek	Kız/Erkek Kız/Erkek		Kız/Erkek
Öğrenci Sayısı	2/3	3/4	3/4	4/4	4/4	5/4

ÖĞRETMEN	ÖĞRENCİ		OKUL
	Toplam öğretmen sayısı	Öğrenci sayısı Kız/Erkek	
44	305	305	6,9

Yıllara Göre Ortalama Sınıf Mevcutları				Yıllara Göre Öğretmen Başına Düşen Öğrenci Sayısı			
2020-2021	2021-2022	2022-2023	2023-2024	2020-2021	2021-2022	2022-2023	2023-2024
270	278	300	305	5.4	5.9	6.8	6.9

	2020-2021	2021-2022	2022-2023	2023-2024
	Kız/Erkek	Kız/Erkek	Kız/Erkek	Kız/Erkek
Öğrenci Sayısı	270	278	300	305
Sınava Giren Toplam Öğrenci Sayısı	78	70	40	-
Ön Lisans Programlarına Yerleşen Toplam Öğrenci sayısı	7	5	3	-
Lisans Programlarına Yerleşen Toplam Öğrenci Sayısı	2	3	3	-
Lisans ve Ön Lisans Programına Yerleşen Toplam Öğrenci Sayısı	9	8	6	-
Genel Başarı Oranı ( % )	%11.5	%11.4	%15	-

Sınıf Tekrarı Yapan Öğrenci Sayısı											
Öğretim Yılı	Toplam Öğrenci Sayısı	Sınıf Tekrarı Yapan Öğrenci Sayısı									
		AMP				Teknik Lise					
2019-2020		AMP				Teknik Lise					
		10									
2020-2021		Meslek Lisesi				Teknik Lise					
		-									
2021-2022		AMP		AMP		13		Teknik		Teknik	
2022-2023		-									

**Tablo 25: Kitap Okuma Oranı**

Kitap okuma oranı					
	2019-2020	2020-2021	2021-2022	2022-2022	2023-2024
Aylık öğrenci başına düşen sayfa sayısı	450	520	560	582	625
Kütüphanedeki kitap sayısı	1750	2500	3000	3200	3215

**Tablo 26**

Sosyal Alanlar		
Tesisin adı	Kapasitesi (Kişi Sayısı)	Alanı
Kantin	50	Var
Yemekhane Bodrum	150	Var
Toplantı Salonu	100	Var
Konferans Salonu	350	Var
Konferans Salonu	50	Var
Konferans Salonu	150	Var

**Tablo 27**

Spor Tesisleri		
Tesisin adı	Kapasitesi (Kişi Sayısı)	Alanı
Basketbol Alanı	Tribünsüz	Var
Futbol Sahası (Halı saha)	Tribünsüz	Var
Kapalı Spor Salonu	Tribünsüz	Var
Hentbol Sahası	Tribünsüz	Var

**Tablo 28**

Sosyal Etkinlikler							
	2016*	2017*	2018*	2019*	2020*	2021*	
				2022*	2023*		
Tiyatro	1	1	2	1	-	-	2
Şiir Gecesi	1	1	1	1	-	-	1
Mezuniyet Gecesi	1	1	1	1	1	1	1
Defile	-	-	-	-	-	-	-
Kermes	1	1	1	1	-	-	-
Sergi	1	1	1	1	-	-	1

**Tablo 29**

Sosyal ve Sportif Etkinliklere Katılım Oranı						
	2017	2018	2019	2020	2021	2022 2023
Sosyal Etkinliklerine Katılım Oranı	%30	%32	%20 %35	%8	%7	%30
Sportif Etkinliklere Katılım Oranı	%25	%28	%15 %30	%10	%8	%25
<b>Toplam</b>	<b>%55</b>	<b>%60</b>	<b>%35 %65</b>	<b>%18</b>	<b>%15</b>	<b>%55</b>

## 2.8. PESTLE ANALİZİ

Politik ve yasal etmenler	Ekonomik çevre değişkenleri
<ol style="list-style-type: none"> <li>1. Bakanlığımızca, öğrenci merkezli eğitim yaklaşımları, mesleki eğitimde modüler eğitim sistemi, okul öncesi eğitim, mesleki eğitim, görevde yükselme ve kariyer basamakları vb. konulardaki geliştirilen politikalar</li> <li>2. Ücretsiz ders kitabı dağıtımını uygulaması</li> <li>3. Destek personelin sayıca yetersizliği, telafi edebilecek hizmet alımına dönük finans eksikliği</li> <li>4. Yerel yönetimlerle kurulan olumlu işbirliği</li> </ol>	<ol style="list-style-type: none"> <li>1. Bulduğumuz bölgede velilerimizin sosyoekonomik düzeyleri düşüktür. Bu sebepten velilerin okulun maddi kaynaklarına çok fazla katkısı olmamaktadır.</li> <li>2. Ekonomik yönden okul aile birliğinden ve çevredeki hayırsever vatandaşlardan yardım almaktadır.</li> <li>3. İşyerlerinin çevreden vasıflı ve kaliteli eleman aramaları halkın bilinçli olarak mesleki eğitime yönelmesini sağlamıştır.</li> <li>4. Maddi sıkıntılar aile bireylerini kısa yoldan iş hayatına atılmaya zorlamıştır. Bu anlamda Yenimahalle 'de mesleki eğitime çok önem verildiği söylenebilir.</li> <li>5. Mesleki eğitimin gelişmesinde okulumuzda verilen eğitimin rolü büyüktür.</li> </ol>

Sosyal-kültürel çevre değişkenleri	Teknolojik çevre değişkenleri
<ol style="list-style-type: none"> <li>1. Çok çeşitli kültürel zenginliğe sahip bir bölge olması.</li> <li>2. Geleneklere bağlı sosyal yapı ve turizm alanında eğitim verilmesi nedeniyle okul profilinden dolayı disiplin olaylarının fazla görünmemesi.</li> <li>3. Bölgemizde öğrencilerin eğitimine önem verilmesi.</li> </ol>	<ol style="list-style-type: none"> <li>1. Okulumuzda bulunan atölye ve laboratuvarlarda alanlara yönelik aşıcılık ve konaklama eğitimlerinin verilmesi nedeniyle sektörel bazda farkındalık oluşturulup gerekli donanımın sürekli yenilenmesini sağlayarak öğrenci ve öğretmenlerimizce etkin kullanımı.</li> <li>2. Bakanlığımızın E-Okul ve internet hizmetlerinin kurumumuzda etkin kullanımı.</li> </ol>

Ekolojik ve doğal çevre değişkenleri	Etik ve ahlaksal değişkenler
<ol style="list-style-type: none"><li>1. Okulumuzun doğal çevresinin güzel olması</li><li>2. İlimizde çevre kirliliğinin yoğun yaşanması</li></ol>	<p>Değerler Eğitimi kapsamında kültürel ve manevi değerler Depremde ulusal ve yerel maddi manevi destek</p>

### ÜST POLİTİKA BELGELERİ

SIRA NO	REFERANS KAYNAĞININ ADI
1	İl Milli Eğitim Müdürlüğü Stratejik Planı
2	İlçe Milli Eğitim Müdürlüğü Stratejik Planı

## **Çevre Analizi (PESTLE)**

Çevre analiziyle okul/kurum üzerinde etkili olan veya olabilecek politik, ekonomik, sosyo-kültürel, teknolojik, yasal çevresel dış etkenlerin tespit edilmesi amaçlanır. Dış çevreyi oluşturan unsurlar (nüfus, demografik yapı, coğrafi alan, kentsel gelişme, sosyokültürel hayat, ekonomik, sosyal, politik, kültürel durum, çevresel, teknolojik ve rekabete yönelik etkenler vb.) okul ve kurumun kontrolü dışındaki koşullara bağlı ve farklı eğilimlere sahiptir. Bu unsurlar doğrudan veya dolaylı olarak okul/kurumun faaliyet alanlarını etkilemektedir.

Bu bölümde, okul/kurumu etkileyen ya da etkileyebilecek dış çevre eğilimleri ve koşulları değerlendirilir.

Bu analiz ile elde edilen veriler, GZFT analizinin “fırsatlar” ve “tehditler” bölümlerinin oluşturulmasında zemin oluşturur. Tespit ile ihtiyaçların belirlenmesi ise stratejilerin geliştirilmesinde önemli bir rol oynayacaktır.

Söz konusu etkenlerin tespit edilmesinde PESTLE matrisinden faydalanılır.

Okul ve kurum dış çevrede meydana gelebilecek değişiklikleri sürekli olarak izleyerek analiz etmek, ortaya çıkabilecek fırsat-tehditleri önceden tahmin edip gerekli önlemleri almak zorundadır.

Okul/kurum içi analizde, sağlıklı bir şekilde ortaya konan güçlü ve zayıf yönler, çevre analizi aşamasında elde edilecek fırsatlar ve tehditler ile birlikte değerlendirilerek en uygun stratejiler belirlenmelidir.

**Tablo 30. PESTLE Analiz Tablosu**

<b>Politik-Yasal etkenler</b>	<b>Ekonomik etkenler</b>
<ul style="list-style-type: none"><li>● Kalkınma Planı ve Orta Vadeli Program,</li><li>● Bakanlık, il ve ilçe stratejik planlarının incelenmesi,</li><li>● Yasal yükümlülüklerin belirlenmesi,</li><li>● Oluşturulması gereken kurul ve komisyonlar,</li><li>● Okul/kurum çevresindeki politik durum.</li></ul>	<ul style="list-style-type: none"><li>● Okul/kurumun bulunduğu çevrenin genel gelir durumu,</li><li>● İş kapasitesi,</li><li>● Okul/kurumun gelirini arttırıcı unsurlar,</li><li>● Okul/kurumun giderlerini arttıran unsurlar,</li><li>● Tasarruf sağlama imkânları,</li><li>● İşsizlik durumu,</li><li>● Mal-ürün ve hizmet satın alma imkânları,</li><li>● Kullanılabilir bütçe</li></ul>
<b>Sosyokültürel etkenler</b>	<b>Teknolojik etkenler</b>
<ul style="list-style-type: none"><li>● Kariyer beklentileri,</li><li>● Ailelerin ve öğrencilerin bilinçlenmeleri,</li><li>● Aile yapısındaki değişimler (geniş aileden çekirdek aileye geçiş, erken yaşta evlenme vs.),</li><li>● Nüfus artışı,</li><li>● Göç,</li><li>● Nüfusun yaş gruplarına göre dağılımı,</li><li>● Hayat beklentilerindeki değişimler (Hızlı para kazanma Hırslı, lüks yaşama düşkünlük, kırsal alanda kentsel yaşam),</li><li>● Beslenme alışkanlıkları,</li><li>● Değerler, mesleki etik kuralları vb.</li></ul>	<ul style="list-style-type: none"><li>● Okul/kurumun teknoloji kullanım durumu</li><li>● e- Devlet uygulamaları,</li><li>● Dijital Platformlar üzerinden uzaktan eğitim imkânları,</li><li>● Okul/kurumun sahip olmadığı teknolojik araçlar</li><li>● Personelin ve öğrencilerin teknoloji kullanım kapasiteleri,</li><li>● Personelin ve öğrencilerin sahip olduğu teknolojik araçlar,</li><li>● Teknoloji alanındaki gelişmeler</li><li>● Teknolojinin eğitimde kullanımı</li></ul>
<b>Çevresel Etkenler</b>	
<ul style="list-style-type: none"><li>● Hava ve su kirlenmesi,</li><li>● Toprak yapısı,</li><li>● Bitki örtüsü,</li><li>● Doğal kaynakların korunması için yapılan çalışmalar,</li><li>● Çevrede yoğunluk gösteren hastalıklar,</li><li>● Doğal afetler (deprem kuşağında bulunma, Covid 19, kene vakaları vb.)</li></ul>	

\*Örnek olarak verilmiştir. Değerlendirme okul/kurum özelinde yapılacaktır.



## 2.9.GZFT Analizi

Okulumuzun temel istatistiklerinde verilen okul künyesi, çalışan bilgileri, bina bilgileri, teknolojik kaynak bilgileri ve gelir gider bilgileri ile paydaş anketleri sonucunda ortaya çıkan sorun ve gelişime açık alanlar iç ve dış faktör olarak değerlendirilerek GZFT tablosunda belirtilmiştir. Dolayısıyla olguyu belirten istatistikler ile algıyı ölçen anketlerden çıkan sonuçlar tek bir analizde birleştirilmiştir.

Kurumun güçlü ve zayıf yönleri donanım, malzeme, çalışan, iş yapma becerisi, kurumsal iletişim gibi çok çeşitli alanlarda kendisinden kaynaklı olan güçlülükleri ve zayıflıkları ifade etmektedir ve ayrımda temel olarak okul müdürü/müdürlüğü kapsamında bakılarak iç faktör ve dış faktör ayrımı yapılmıştır.

### 2.7.5. Güçlü ve Zayıf Yönler

#### Güçlü Yönler

Öğrenciler	<ol style="list-style-type: none"><li>1. Öğrencilerin Mesleki Eğitime önem vermesi ve okulumuzu tercih etmesi</li><li>2. Normal Eğitim Öğretim uygulanması</li><li>3. Sınıf mevcudunun özellikle alan ve dal seçiminden sonra ideal sayıda olması</li><li>4. Sportif ve kültürel etkinliklere katılım oranının yüksek olması</li><li>5. Öğrencilerin çoğunluğunun bilinçli ailelere sahip olmaları</li><li>6. Öğrencilerin burs ve maaş imkânları ile maddi anlamda desteklenmesi</li><li>7. Mezun öğrencilerin iş bulma olanaklarının yüksek olması</li><li>8. Ulusal ve uluslararası fuar ve yarışmalarda derece elde etmesi</li><li>9. Öğretmen-öğrenci uyumunun iyi olması</li></ol>
Çalışanlar	<ol style="list-style-type: none"><li>1. Kurum kültürünün oluşmuş olması</li><li>2. Ekip ruhu ile hareket edilmesi</li><li>3. Proje tabanlı etkinliklerin olması</li><li>4. Yöneticilerin yeterlilik düzeyinin yüksek olması</li></ol>
	<ol style="list-style-type: none"><li>5. Yönetici-öğretmen-öğrenci ve veli iletişiminin uyumlu olması</li><li>6. İş birlikçi faaliyetler yapılıyor olması</li><li>7. Uluslararası projeleri hazırlama ve uygulamada deneyimi</li></ol>
Veliler	<ol style="list-style-type: none"><li>1. Ailelerin bilinç düzeyi</li><li>2. Sosyo-ekonomik yönler</li><li>3. Etkinliklere katılım ve teşvik edilmesi</li></ol>

Bina ve Yerleşke	<ol style="list-style-type: none"> <li>1. Derslik başına düşen öğrenci sayısının az olması</li> <li>2. Öğretmen başına düşen öğrenci sayısının az olması</li> <li>3. Sportif ve sosyal etkinliklere elverişli mekânların olması</li> <li>4. Bahçe Alanının yeterli olması</li> <li>5. Pansiyon kapasitesinin yüksek olması</li> <li>6. Uygulama Otelinin bulunması</li> </ol>
Donanım	<ol style="list-style-type: none"> <li>1. Akıllı tahta sisteminin mevcut olması</li> <li>2. Atölye ve laboratuvarların yeterliliği</li> <li>3. Güçlü internet ağının olması</li> <li>4. Kütüphane kapasitesinin yüksek olması</li> </ol>
Bütçe	<ol style="list-style-type: none"> <li>1. Kantin gelirleri</li> <li>2. Okul aile birliği gelirleri</li> <li>3. Genel bütçe ödenekleri</li> <li>4. Döner Sermaye Gelirleri</li> </ol>
Yönetim Süreçleri	<ol style="list-style-type: none"> <li>1. Eşitlik</li> <li>2. Liyakat</li> <li>3. Anlayış</li> <li>4. Okul-Sektör arasında güçlü bağ</li> <li>5. Disiplin</li> </ol>
İletişim Süreçleri	<ol style="list-style-type: none"> <li>1. Kurum personeli arasında güven, saygı ve paylaşımın yüksek olması</li> <li>2. Personele mesaj ve internet yoluyla sürekli ulaşımın olması</li> </ol>

### **Zayıf Yönler**

Öğrenciler	<ol style="list-style-type: none"> <li>1. Teknolojinin olumsuz etkileri, teknoloji bağımlılığı</li> <li>2. Disiplin sorunlarının olması</li> <li>3. Çevre faktörleri</li> <li>4. Yabancı dil yeterliliğinin düşük olması</li> <li>5. Öğrencilerin işyeri beceri eğitimindeki gönülsüz ve sorumsuz davranışları</li> <li>6. Öğrencilerin güvenli internet kullanımına ilişkin bilgi ve donanımlarının yetersiz olması</li> </ol>
Çalışanlar	<ol style="list-style-type: none"> <li>1. Okulun il ve ilçe merkezine mesafesinden dolayı tercih edilmemesi</li> <li>2. Araştırma ve geliştirme yönünden zayıf bir kadroya sahip olması</li> </ol>
Veliler	<ol style="list-style-type: none"> <li>1. Veli toplantılarına katılımın az olması</li> <li>2. Okul öğrencilerinin çoğunluğunun sosyal ve ekonomik yetersizlikleri olan aile çocukları olması</li> </ol>

Bina ve Yerleşke	<ol style="list-style-type: none"> <li>1. İl ve ilçe merkezine mesafesinin uzak olması</li> <li>2. Ulaşım sorunlarının olması, okul yolunun bozuk olması</li> <li>3. Kış şartlarında yol durumu</li> </ol>
Donanım	<ol style="list-style-type: none"> <li>1. Okul bahçesinin verimli kullanılması için düzenlemeye ihtiyaç duyması</li> <li>2. Uygulama Otelinde ve atölyelerde yenilemeye ihtiyaç bulunan donanım ve tefrişatla hizmet verilmesi</li> </ol>
Bütçe	<ol style="list-style-type: none"> <li>1. Aile birliği gelirlerinin düşük olması</li> <li>2. Öğrencilerin dar gelirli ailelerden oluşması</li> </ol>
Yönetim Süreçleri	<ol style="list-style-type: none"> <li>1. İnsan kaynakları yönetim politikalarının yeterliliği</li> <li>2. İzleme ve değerlendirme yeterliliği</li> </ol>
İletişim Süreçleri	<ol style="list-style-type: none"> <li>1. Özellikle Okul-veli, okul-çevre ve okul-sektör ilişkilerinin istenilen seviyede olmaması</li> <li>2. Kurum kültüründe eksiklikler</li> </ol>

### Dışsal Faktörler \*

#### Fırsatlar

Politik	<ol style="list-style-type: none"> <li>13. Ülkemiz ve Bakanlığımızın Türkiye Yüzyılı hedeflerinin müdürlüğümüzde/kurumumuzda pozitif beklentiler oluşturması</li> <li>14. Eğitim sisteminde sürekli yenilenen programların iyi yönde gelişmesi</li> <li>15. Millî Eğitim Bakanlığının mesleki eğitimi geliştirmeye yönelik proje uygulamaları</li> <li>16. Sınav sistemindeki iyi yönde değişiklikler</li> <li>17. Yerel yönetimlerin eğitime destek olması</li> </ol>
Ekonomik	<ol style="list-style-type: none"> <li>6. Turizm gelirlerindeki ve bölgemizdeki turizm tesis altyapısındaki artışın okulumuzun önemini arttırması</li> <li>7. Öğrencilerimizin beceri eğitimi dönemlerinde ücret karşılığı çalışarak, okul döneminde burs alarak Eğitimlerine ve ailelerine destek olması</li> <li>8. Döner Sermaye gelirlerinde kurum payının artması</li> <li>9. İlimizde turizmin gelişiıyor olması</li> </ol>

Sosyolojik	<p>8- Olumsuz çevre koşullarından kaynaklı rehberlik ihtiyacı</p> <p>9- Kitle iletişim araçlarının olumsuz etkileri</p> <p>10- İlin nitelikli göç vermesine karşılık niteliksiz göç alması</p> <p>11- İşyeri beceri eğitimi denetimlerinde öğretmenlerin sektörü ve gelişmelerini yakından takip edebilme imkânı bulmaları</p> <p>12- Uygulama otelinde öğrencilerin konuklara hizmet sunmasının öğrenciler üzerindeki olumlu etkileri</p> <p>13- Mesleki Fuarlara ve yarışmalara katılmadaki istekliliği</p> <p>14- Ulusal- uluslararası projelere ilgi gösterilmesi</p>
Teknolojik	<p>1- Mesleki eğitimdeki gelişme ve yapılandırma çalışmalarında tercih edilen okul olmasının çalışanlara vizyon katması</p> <p>2- Teknolojinin kişiler üzerindeki olumlu etkileri</p> <p>3- Uygulama Oteline sahip olması</p> <p>4- Atölye, laboratuvar ve toplantı salonlarının ihtiyacı karşılaması</p>
Mevzuat-Yasal	<p>1- Bağlı bulunan genel müdürlüklerle iletişim halinde olarak sorunlara çözüm aranması</p> <p>2- Yetki devrinin bulunması, katılımcı ve paylaşımcı yönetim anlayışı</p> <p>3- Yönetimin yeniliğe açık olması, kişisel gelişimi desteklemesi</p>
Ekolojik	<p>1- Bulunulan bölgenin birbirinden farklı birçok turizm çeşidine imkân kılacak doğal ve tarihi güzellik ve imkânlara sahip olması</p>

### Tehditler

Politik	Merkezi eğitim politikasında sık sık yapılan değişikliklerin beklenti yaratması
Ekonomik	Velilerin Okul-Aile birliğine yeterli maddi manevi destek sağlamaması
Sosyolojik	<p>1- Ailelerin genelde ekonomik gelir düzeylerinin düşük olması</p> <p>2- Okulda verilen Eğitim-öğretim süresinin kısa olması nedeniyle öğrenci-öğretmen-veli işbirliğinin istenilen düzeyde oluşturulamaması</p> <p>3- Beceri eğitimi uygulamalarında edinilen tecrübelerin öğrencilerin okul yaşantılarına motive olma ve uyum gösterme sürecini olumsuz etkilemesi</p> <p>4- Beceri eğitimi sırasında işletmelerde pedagojik eğitimi bulunmayan bazı personelin öğrencilere</p> <p>Olumsuz model olabilmeleri</p> <p>5- Velilerin işbirliğine kapalı tutum sergilemeleri, eleştirel düşünceden uzak korumacı düşünmeleri</p> <p>6- Öğrencilerin sosyal medya veya başka etkenlerle şiddete ve zararlı alışkanlıklara yönelimlerinin yüksek olması</p> <p>7- Rehberlik çalışmalarının sonuç odaklı yürütülememesi</p> <p>8- Öğrenci sayısının giderek azalıyor olması</p>

Teknolojik	1- Atölye derslerinde temrinlik malzemenin elde edilmesinde ödenek bazlı sıkıntılarının yaşanması 2- İnternet ve cep telefonu kullanımının çok yaygınlaşması 3- Güvenli internet kullanımına ilişkin olarak bilgi yetersizliği
Mevzuat-Yasal	1- Ortaöğretim öncesi eğitimin yetersizliği 2- Üniversite giriş sınavı yönetmeliğinde yapılan net olmayan uygulamalar, değişiklikler 3- Öğretmen kadrosunun sık değişmemesi ve kendini bu alanda yenileyememesi
Ekolojik	

## 2.10.TESPİTLER VE İHTİYAÇLARIN BELİRLENMESİ

Durum analizi hazırlık sürecinde kurum içi çalışan memnuniyet anketi, iç paydaş anketi, dış paydaş anketi sonuçlarının değerlendirilmesi,” GZFT ve PESTLE” analizleri ve başta Türkiye Yüzyılı hedefleri olmak üzere diğer üst politika belgeleri analizleri sonucunda aşağıda tabloda yer alan ve tablo sonunda maddelendirilen sıralanan sorunlar ve ihtiyaçlar tespit edilmiştir. Bu sorun ve ihtiyaçlar kapsamında stratejik planımız şekillendirilmiştir.

- Örgün eğitim dışına çıkan öğrenci oranının azaltılması
- Devamsızlık oranlarının azaltılması
- Oryantasyon faaliyetlerinin öğrenci ilgisi ve beklentisine uygun düzenlenmesi
- Nakil oranlarının azaltılması
- Kurs sayılarının ve türlerinin artırılması ve kayıt oranlarının yükseltilmesi
- Öğretmenlerin yeterliliklerinin artırılması
- Yükseköğretime geçiş oranlarının artırılması
- Sınav kaygısının azaltılması ve sınav motivasyonunun artırılması
- Yabancı dil yeterliliğinin artırılması
- Okul sağlığı ve hijyene yönelik önlemler alınması
- Zararlı alışkanlıkların tespiti ve azaltılması, ortadan kaldırılması
- hizmet içi eğitime katılım oran ve sayılarının artırılması
- Eğitsel, mesleki ve kişisel rehberlik hizmetlerinin planlanması
- Uluslararası hareketlilik programlarına katılımın devamlılığının sağlanması
- Sektör ve işgücü piyasası taleplerinin tespiti ve buna uygun çalışmalar yapılması
- Atölye ve laboratuvar öğretmenlerinin sektörle ve işletmelerle iletişim ve işbirliğinin artırılması
- Beceri eğitimi ve staj uygulamalarındaki sorunların tespiti ve çözümü
- Yöneticilerin ders denetleme ve takip faaliyetlerinin artırılması

- İletişim teknolojilerindeki gelişime ve mevcut altyapıya uygun şekilde ders faaliyetlerinin yürütülmesi
- İş motivasyonunu sağlayacak faaliyetlerin artırılması
- Kurumsal aidiyeti geliştirecek faaliyetlerin artırılması
- Başarılı ve fark yaratan işlerin ödüllendirilmesine yönelik çalışmaların artırılması
- Öğretmen ve yöneticilerin kariyer sınavlarında başarılarının artırılması
- İhtiyaç duyulan hizmet içi eğitimlerin tespiti ve katılımın artırılması
- İlgili yapılarda düzenlemeler yapılması
- Sosyal, kültürel, sanatsal ve sportif faaliyet alanları oluşturulması ve mevcutların yenilenmesi
- Öğretmenlerin kullandığı fiziksel alanların yenilenmesi
- Donatım eksikliklerinin tespiti ve tamamlanması
- Güvenlik internet politikasına uygun çalışmalar yürütülmesi
- İş güvenliği kurallarına uygun donatım eksikliklerinin tamamlanması
- Okula ulaşım imkânlarının çeşitlendirilmesi ve pansiyondan yararlanma oranlarının artırılması

### **3. GELECEĞE BAKIŞ MİSYON, VİZYON VE TEMEL DEĞERLER**

Okul Müdürlüğümüzün Misyon, vizyon, temel ilke ve değerlerinin oluşturulması kapsamında öğretmenlerimiz, öğrencilerimiz, velilerimiz, çalışanlarımız ve diğer paydaşlarımızdan alınan görüşler, sonucunda stratejik plan hazırlama ekibi tarafından oluşturulan Misyon, Vizyon, Temel Değerler; Okulumuz üst kuruluna sunulmuş ve üst kurul tarafından onaylanmıştır.

#### **• 3.1.MİSYONUMUZ**

Öğrencilerimizi;

Atatürk ilke ve inkılâplarına ve anayasada ifadesi bulunan Atatürk milliyetçiliğine bağlı Türk milletinin milli ahlaki, insani, manevi ve kültürel değerlerini benimseyen, turizm sektörünün ihtiyaç duyduğu mesleki konuda yeterli bilgiye sahip, başarılı, çağdaş, üretken, hür ve bilimsel düşünme gücüne sahip, nitelikli bireyler olarak yetiştirmektir

#### **• 3.2.VİZYONUMUZ**

Otelcilik ve turizm eğitiminde öncü bir eğitim kurumu olmaktır.

### 3.3.Temel Değerler

#### TEMEL DEĞERLERİMİZ

- Atatürk İlkelerini benimseriz.
- Cumhuriyetin temel niteliklerine gönülden bağlıyız.
- Milli ve manevi değerlere sahip çıkarız.
- Dürüst, tarafsız, güvenilir ve adiliz.
- Özgür düşünür ve bunu ifade ederiz.
- Sevgi dolu ve hoşgörölüyüz.
- Hayatımızı akıl ve bilimin ışığında yönlendiririz.
- Çözüm üretiriz, önerilere açığız.
- Teknolojiyi olumlu yönde kullanırız.
- Çalışkan, azimli, kararlı, üretkeniz.
- Grup bilincine ve bunun oluşturduğu sinerjiye sahibiz.
- Çevreye duyarlıyız.
- “Önce insan” anlayışına sahibiz.
- Bireye ve toplumsal değerlere saygılıyız.
- Katılımcı ve istekliyiz.

## **4.AMAÇ, HEDEF VE PERFORMANS GÖSTERGESİ İLE STRATEJİLERİN BELİRLENMESİ**

### **4.1.AMAÇLAR**

Eğitim ve öğretime erişim, okullaşma ve okul terki, devam ve devamsızlık, okula uyum ve oryantasyon, özel eğitime ihtiyaç duyan bireylerin eğitime erişimi, yabancı öğrencilerin eğitime erişimi ve hayat boyu öğrenme kapsamında yürütülen faaliyetlerin ele alındığı temadır.

**Amaç 1:** Öğrencilerin eğitim ve öğretime etkin katılımlarıyla tamamlamalarını sağlamak.

Hedef 1.1: Öğrencilerin okula erişim, devam ve okulu tamamlama oranları artırılacaktır.

Hedef 1.2: Öğrencilerin ders dışı etkinliklere katılım oranları artırılacaktır.

### **TEMA II: EĞİTİM VE ÖĞRETİMDE KALİTENİN ARTIRILMASI**

**Amaç 2:** Ulusal ve uluslararası alanda mesleki yeterliliği ile kabul gören,

Mesleki değerleresahip, yaratıcı, yenilikçi, girişimci, üretken, ekonomiye değer

Katan ehil işgücü yetiştirilmesi sağlanacaktır.

Hedef 2.1: Okulumuz öğrencilerinin mesleğin gereklerini en iyi şekilde yerine

Getirebilecek beceriye sahip, yabancı, dile hâkim ve ahlaki değerlere duyarlı bireyler

Olarak yetişmeleri sağlanacaktır.

Hedef 2.2: Öğrencilerin akademik, yaşam ve mesleki becerilerinin geliştirilmesi için rehberlik faaliyetleri güçlendirilecektir.

Hedef 2.3: Sektörle işbirlikleri artırılarak öğrencilerin pratik deneyim, burs ve istihdam İmkânları artırılacaktır.

### **4.2.HEDEFLER**

**Amaç 3:** Okulun amaçlarına ulaşmasını sağlayacak kurumsal imkân ve yetkinlikler

Verimli ve sürdürülebilir bir şekilde geliştirilecektir.

**Hedef 3.1:** Okulun fiziki mekânlarının okulun ihtiyaç ve hedefleri doğrultusunda

İyileştirilmesi sağlanacaktır.

**Hedef 3.2:** Okul yöneticilerinin ve öğretmenlerin mesleki gelişimleri güçlendirilecektir.



### 4.3.Performans Göstergeleri ve Stratejilerin Belirlenmesi

Tablo 31: Amaç, Hedef, Gösterge ve Stratejilere İlişkin Kartlar

#### TEMA I: EĞİTİM VE ÖĞRETİME ERİŞİM

<b>Amaç 1</b>	A.1.Öğrencilerin eğitim ve öğretime etkin katılımlarıyla tamamlamalarını sağlamak.						
<b>Hedef 1.1</b>	H.1.1 Öğrencilerin okula erişim, devam ve okulu tamamlama oranları artırılacaktır.						
<b>Performans Göstergeleri</b>	<b>Hedefe Etkisi*</b>	<b>Başlangıç Değeri**</b>	<b>1. Yıl</b>	<b>2. Yıl</b>	<b>3. yıl</b>	<b>4. Yıl</b>	<b>5. Yıl</b>
<b>PG 1.1.1</b> Kayıt bölgesindeki öğrencilerden okula kayıt yaptıranların oranı (%)	%25	12	18	24	36	42	48
<b>PG 1.1.2</b> Bir eğitim ve öğretim döneminde 20 gün ve üzeri devamsız öğrenci oranı(Özürlü ve Özürsüz) (%)	%25	28,23	24	22	18	14	10
<b>PG 1.1.3</b> Rehberlik servisinde yapılan devamsız öğrenci görüşmesi sayısı (%)	%25	16	15	14	13	12	10
<b>PG 1.1.4</b> Sınıf tekrarı yapan öğrenci sayısı	%25	26	19	18	16	12	10
<b>Koordinatör Birim</b>	Okul İdaresi						
<b>İş birliği Yapılacak Birimler</b>	Konaklama ve Seyahat ile Yiyecek İçecek Hizmetleri Alanı Zümre Başkanları, Rehberlik Servisi, İlgili Müdür Yardımcısı						
<b>Riskler</b>	Sosyoekonomik nedenlerle yurt içi nüfus hareketlerinde yaşanan düzensizlik Bölgeler arası gelişmişlik düzeyinde farklılıkların devam etmesi Ortaöğretim çağındaki öğrencilerin örgün eğitimden yaygın eğitim kurumlarına geçiş talebi						
<b>Stratejiler</b>	<b>S1.</b> Kayıt bölgesinde yer alan okullarda tanıtım faaliyetleri yapılacaktır. <b>S2.</b> Öğrencilerin akademik, sosyal, kültürel, sanatsal, sportif faaliyetler ile sosyal sorumluluk programı kapsamındaki çalışmalara katılımları sağlanacaktır. <b>S2.</b> Öğrencilerin okula ve mesleğe ilgilerini, sevgilerini artırmak için çeşitli seminer, konferans, bilgilendirme toplantılarının düzenlenecektir. <b>S3.</b> Öğrencilerin farklı yönlerden gelişimlerinin izlenip değerlendirilmesine imkân verecek bir yapıya kavuşturulan Öğrenci Gelişim Dosyalarının uygulanması.						
<b>Maliyet Tahmini</b>	700 TL						

<b>Tespitler</b>	Eğitim ortamlarının öğrencilerin sosyal, sportif ve kültürel ihtiyaçlarını karşılamakta yetersiz olması Bazı öğrencilerin maddi imkânsızlıklar sebebiyle ortaöğretime devam edememesi Eğitim maliyetlerinde öngörülemez artışın yaşanması Doğa kaynaklı afetlerin, salgın hastalık vb. durumların eğitim süreçlerinin sürdürülebilirliğine engel oluşturması
<b>İhtiyaçlar</b>	Öğrencilerin devamsızlıklarının önlenmesi, ilgi ve yeteneklerine uygun olarak yönlendirilmesi ve ortaöğretime katılımlarının artırılması için rehberlik sisteminin güçlendirilmesi Okul aidiyetinin geliştirilmesi amacıyla öğrencilere yönelik sosyal etkinliklerin artırılması Ortaöğretimde akademik başarısızlık, devamsızlık, sınıf tekrarı ve okul terkine sebep olan değişen faktörlerin tespit edilmesi
<b>Amaç 1</b>	A.1.Öğrencilerin eğitim ve öğretime etkin katılımlarıyla tamamlamalarını sağlamak.
<b>Hedef 1.2</b>	H.1.2 Öğrencilerin ders dışı etkinliklere katılım oranları artırılabacaktır.

<b>Performans Göstergeleri</b>	<b>Hedef Etkisi *</b>	<b>Başlangıç Değeri*</b>	<b>1. Yıl</b>	<b>2. Yıl</b>	<b>3. yıl</b>	<b>4. Yıl</b>	<b>5. Yıl</b>
<b>PG 1.2.1</b> Bir eğitim ve öğretim yılında en az iki Toplum hizmeti faaliyetine katılan öğrenci oranı (%)	%50	30	42	54	69	75	80
<b>PG 1.2.2</b> Bir eğitim ve öğretim yılında yerel, ulusal ve uluslararası proje, yarışma vb. Etkinliklere katılan öğrenci oranı (%)	%50	3	5	7	8	9	10
<b>Koordinatör Birim</b>	Okul İdaresi						
<b>İş birliği Yapılacak Birimler</b>	Zümre Başkanları, Rehberlik Servisi, Sosyal Kulüp Öğretmenleri ve İlgili Müdür Yardımcısı						
<b>Riskler</b>	Okul dışı sosyal etkinliklere öğrenci katılımında güvenlik riskinin var olması Yarışma ve faaliyetlere hazırlık konusunda mali kaynakların yetersiz kalması						
<b>Stratejiler</b>	<p><b>S1.</b> Her bir öğrencinin bir kulüp faaliyetinde aktif olarak yer alması sağlanarak kulüp faaliyetlerinin etkinliği artırılabacaktır.</p> <p><b>S2.</b> Öğrencilerin seviyelerine uygun olarak toplumsal sorunların çözümüne katkı sağlamak amacıyla toplum hizmeti faaliyetlerine katılımı artırılacaktır.</p> <p><b>S3.</b> Öğrencilerin yerel, ulusal ve uluslararası proje ve yarışmalara Katılmaları teşvik edilecektir.</p> <p><b>S4.</b> Okulda eğitimi verilen meslek alanlarının öğretim programı kazanımlarına uygun olarak kurum dışı etkinliklere katılım teşvik edilecektir.</p>						

	<b>S5.</b> Sektörle iş birliği içerisinde yürütülen bilimsel, sosyal, kültürel, Sanatsal ve sportif alanlardaki faaliyetler artırılacaktır.
<b>Maliyet Tahmini</b>	350000 TL
<b>Tespitler</b>	Okulların, çevrelerinde bulunan ve öğrencilerin gelişimlerine katkı sunabilecek kurum ve kuruluşlarla yeterince etkileşim içinde olmaması Ailelerin akademik kaygı sebebiyle öğrencileri sosyal ve kültürel etkinliklere daha az göndermeleri
<b>İhtiyaçlar</b>	İlgili kurum ve kuruluşlarla iş birliğinin artırılması Öğrencilerin sosyal, sportif, kültürel açıdan fırsat eşitliği temelinde desteklenme ihtiyacı Öğrencileri sosyal, sportif, kültürel faaliyetlere yönlendirecek teşvik mekanizmalarının güçlendirilmesi

## TEMA II: EĞİTİM VE ÖĞRETİMDE KALİTENİN ARTIRILMASI

<b>Amaç 2</b>	A.2. Ulusal ve uluslararası alanda mesleki yeterliliği ile kabul gören, mesleki değerlere Sahip, yaratıcı, yenilikçi, girişimci, üretken, ekonomiye değer katan ehil işgücü yetiştirilmesini sağlamak.
<b>Hedef 2.1</b>	H.2.1. Okulumuz öğrencilerinin mesleğin gereklerini en iyi şekilde yerine getirebilecek beceriye sahip, yabancı, dile hâkim ve ahlaki değerlere duyarlı bireyler olarak yetişmeleri sağlanacaktır.

Performans Göstergeleri		Hedef Etkisi *	Başlangıç Değeri*	1. Yıl	2. Yıl	3. yıl	4. Yıl	5. Yıl
<b>PG 2.1.1</b> Öğrencilerin yılsonu başarı puanı ortalamaları	9. Sınıf	%20	82	85	86	88	89	90
	10. Sınıf		76	77	79	81	83	84
	11. Sınıf		87	89	90	91	92	93
	12. Sınıf		90	91	92	93	94	95
<b>PG 2.1.2</b> Yükseköğretime yerleşme oranı (%)	TYT	%20	20	21	24	25	29	30
	AYT		15	16	17	18	19	20
<b>PG 2.1.3</b> Onur, Takdir ve Teşekkür Belgesi alan öğrenci oranı (%)		%20	73	74	75	76	77	80
<b>PG 2.1.4</b> Öğrencilerin mesleki alanlarında katıldıkları yarışma sayısı		%20	3	5	6	7	8	9
<b>PG 2.1.5</b> Öğrencilerin mesleki gelişimlerine yönelik kariyer günleri, staj ve işyeri	Kariyer Günleri	%20	7	8	9	10	12	15

uygulamalarının sayısı	Staj-İşyeri uygulamaları		13	15	18	20	23	25
<b>Koordinatör Birim</b>	Okul İdaresi							
<b>İş birliği Yapılacak Birimler</b>	İlgili Müdür Yardımcısı, Konaklama ve Seyahat ile Yiyecek İçecek Hizmetleri Alanı Zümre Başkanları							
<b>Riskler</b>	Öğrenci velilerinin yükseköğretime çok fazla değer atfetmemesi Her alanda artan maliyetlerin eğitimde yeni uygulamaların hayata geçirilmesi ve geliştirme çalışmaları üzerinde baskı oluşturması							
<b>Stratejiler</b>	<p><b>S1.</b> Öğrencilerin üst öğrenim kurumlarına yerleşebilmeleri için, akademik yeterliliklerini artırmaları gerektiğine ilişkin farkındalık oluşturacak faaliyetler yapılacaktır.</p> <p><b>S2.</b> Öğrencilerin alanları ile ilgili üst öğretim kurumlarına ziyaret düzenlenecektir.</p> <p><b>S3.</b> Öğrencilere mesleki gelişimlerine yönelik alanları ile ilgili tanıtımlar arttırılacaktır.</p> <p><b>S4.</b> Öğrencilerin mesleki gelişimlerine yönelik kariyer günleri ve ulusal/uluslararası yarışmalara katılım oranlarını arttırmaya yönelik öğrenci destekleme faaliyetleri yapılacaktır.</p> <p><b>S5.</b> Öğrencilerin, ahlaki yeterliliklerinin artırılmasına ve Türkçeyi doğru ve etkili kullanmalarına yönelik faaliyetler yapılacaktır.</p> <p><b>S6.</b> Okuma kültürünü desteklemeye yönelik çalışmalar yürütülecektir.</p>							
<b>Maliyet Tahmini</b>	500000 TL							
<b>Tespitler</b>	Genel ortaöğretimde, öğrencilerin çok yönlü gelişimini destekleyecek uygulamaların istenen düzeyde olmaması Genel ortaöğretim kurumları arası imkân ve başarı farklılıklarının olması Projelerin yürütülebilmesi için finans kaynağının yeterli olmaması ve proje yürütücülerinin yeterince desteklenememesi							
<b>İhtiyaçlar</b>	Eğitimin paydaşları ile iş birliklerinin artırılması Ulusal ve uluslararası projeler ile patent, faydalı model, marka ve tasarım sayısının artırılması Mevcut müfredatın öğrencilerin çok yönlü gelişimini destekleyecek projelerle ilgilenmesine ve yeni projeler üretmesine imkân verecek şekilde düzenlenmesi Öğretim programları ile öğrencilerin fiziksel, sosyal, duyuşsal yanlarının bütüncül bir şekilde geliştirilmesi							
<b>Amaç 2</b>	A.2. Ulusal ve uluslararası alanda mesleki yeterliliği ile kabul gören, mesleki değerlere Sahip, yaratıcı, yenilikçi, girişimci, üretken, ekonomiye değer katan ehil işgücü yetiştirilmesini sağlamak.							
<b>Hedef 2.2</b>	H.2.2. Öğrencilerin akademik, yaşam ve mesleki becerileri geliştirilmesi için rehberlik faaliyetleri güçlendirilecektir.							

<b>Performans Göstergeleri</b>	<b>Hedefe Etkisi*</b>	<b>Başlangıç Değeri**</b>	<b>1. Yıl</b>	<b>2. Yıl</b>	<b>3. yıl</b>	<b>4. Yıl</b>	<b>5. Yıl</b>
<b>PG 2.2.1</b> Öğrenci görüşmeleri Sayısı	%25	15	15	17	18	19	20
<b>PG 2.2.2</b> Veli görüşmeleri sayısı	%25	5	5	7	9	15	20
<b>PG 2.2.3</b> Düzenlenen etkinlik sayısı	%25	3	3	4	5	6	7
<b>PG 2.2.4</b> Düzenlenen kariyer günü Sayısı	%25	3	3	5	7	8	9
<b>Koordinatör Birim</b>	Rehberlik Servisi						
<b>İş birliği Yapılacak Birimler</b>	Zümre Başkanları, Sosyal Kulüp Öğretmenleri, Okul İdaresi ve İlgili Müdür Yardımcısı						
<b>Riskler</b>	Öğrenci velilerinin Rehberlik servisinin çalışmalarına yeterli önemi göstermemesi Akademik ve bilimsel etkinliklere katılım için finans kaynaklarının yeterli olmaması Etkinliklere katılım konusunda istendik düzeyde imkân ve fırsatın olmayışı						
<b>Stratejiler</b>	<b>S1.</b> Öğrencilerin akademik gelişimleri desteklenecek, rehberlik ve mesleki planlama çalışmalarının etkinliği artırılacaktır. <b>S2.</b> Okulumuz mesleki alanlarında yürütülen çalışmalar yükseköğretim kurumları ile iş birliğinde geliştirilecektir. <b>S3.</b> Öğrencilerin bilgi eksikliklerini gidermek, akademik başarılarını ve mesleki farkındalıklarını artırmak için çeşitli etkinlikler düzenlenecektir.						
<b>Maliyet Tahmini</b>	200000 TL						
<b>Tespitler</b>	Okulumuzdaki başarının daha fazla artırılmak istenmesi Turizm Otelcilik okulları arası imkân ve başarı farklılıklarının olması Projelerin yürütülebilmesi için finans kaynağının yeterli olmaması						
<b>İhtiyaçlar</b>	Okulumuzda eğitim alan öğrencilerin mesleki planlamalarını alanları Doğrultusunda yapabilmeleri için mesleki ve akademik rehberlik çalışmalarının gerçekleştirilmesi Okulumuzda yürütülen ulusal ve uluslararası projeler için görünürlük çalışmalarının artırılması						

<b>Amaç 2</b>	A.2. Ulusal ve uluslararası alanda mesleki yeterliliği ile kabul gören, mesleki değerlere Sahip, yaratıcı, yenilikçi, girişimci, üretken, ekonomiye değer katan ehil işgücü yetiştirilmesini sağlamak.
<b>Hedef 2.3</b>	H.2.3. Sektörle işbirlikleri artırılarak öğrencilerin pratik deneyim, burs ve istihdam imkânları Artırılacaktır.

<b>Performans Göstergeleri</b>	<b>Hedefe Etkisi*</b>	<b>Başlangıç Değeri**</b>	<b>1. Yıl</b>	<b>2. Yıl</b>	<b>3. yıl</b>	<b>4. Yıl</b>	<b>5. Yıl</b>
<b>PG 2.3.1</b> Sektörle iş birliği kapsamında imzalanan protokol sayısı	%20	1	1	2	3	3	4
<b>PG 2.3.2</b> Protokol kapsamında Beceri eğitimi alan öğrenci sayısı	%20	27	27	50	75	100	120
<b>PG 2.3.3</b> Protokol kapsamında İşbaşı eğitimlerine katılan Öğretmen sayısı	%20	3	4	5	7	7	10
<b>PG 2.3.4</b> Protokol kapsamında Burs alan öğrenci sayısı	%20	20	25	30	35	60	80
<b>PG 2.3.5</b> Protokol imzalanan Kurum/kuruluşlarda mezuniyet Ten sonra istihdam edilen öğrenci sayısı	%20	2	5	7	8	15	25
<b>Koordinatör Birim</b>	Okul İdaresi						
<b>İş birliği Yapılacak Birimler</b>	İlgili Müdür Yardımcısı, Konaklama ve Seyahat ile Yiyecek İçecek Hizmetleri Alanı Zümre Başkanları						
<b>Riskler</b>	Eğitim-istihdam-üretim ilişkisinin güçlendirilmesinde paydaşlardan beklenen desteğin sağlanamaması Pandemi sonrası işletmelerin hem kapasite oranlarının hem de personel sayılarının aşağı çekilmesi Artan maliyetlerden dolayı işletmelerin daha önceki yıllara nazaran daha az sayıda beceri eğitimi öğrencisi talep etmesi						
<b>Stratejiler</b>	<p><b>S1.</b> Öğrencilerin burs, staj/beceri eğitimi ve istihdam imkânlarını Artırmak, öğretmenlerin mesleki gelişimlerini sağlamak amacıyla İşbaşı eğitimleri düzenlemek için mesleki ve teknik ortaöğretimde Eğitimi verilen alanlarda sektörle iş birliğini güçlendirecek protokollerin sayısı artırılacaktır.</p> <p><b>S2.</b> Merkezi ve mahallî düzeyde protokoller kapsamında düzenlenen İşbaşı eğitimlerine öğretmenlerin katılımı sağlanacaktır.</p> <p><b>S3.</b> Okul yöneticilerinin sektörle iletişim ve iş birliği becerileri Güçlendirilecektir.</p>						
<b>Maliyet Tahmini</b>	200000 TL						
<b>Tespitler</b>	Protokol kapsamında beceri eğitimi alan öğrencilerin sayısının arttırılmak istenmesi Protokoller kapsamında öğretmenlerin mesleki gelişimi için düzenlenen işbaşı eğitimlerinin her alanda gerçekleşmemesi Protokol ortakları ile okulumuz arasındaki iş birliğinin istenen düzeyde olmaması						
<b>İhtiyaçlar</b>	Okulumuzda eğitim alan öğrencilerin mesleki planlamalarını ilgi, istek ve kabiliyetleri doğrultusunda yapabilmeleri için sektörle iş birliklerinin artırılması Eğitim süreçlerinin niteliğinin artırılması için alternatif finansman						

	kaynaklarının kullanılması Öğrencilerimizin mezuniyetten sonra protokol ortağı işletmelerde istihdam oranlarının artırılması
--	---------------------------------------------------------------------------------------------------------------------------------

### TEMA III: KURUMSAL KAPASİTE

<b>Amaç 3</b>	A.3. Okulun amaçlarına ulaşmasını sağlayacak kurumsal imkân ve yetkinlikler verimli ve Sürdürülebilir bir şekilde geliştirilecektir.
<b>Hedef 3.1</b>	H.3.1. Okulun fiziki mekânlarının okulun ihtiyaç ve hedefleri doğrultusunda iyileştirilmesi Sağlanacaktır.

Performans Göstergeleri	Hedefe Etkisi*	Başlangıç Değeri**	1. Yıl	2. Yıl	3. yıl	4. Yıl	5. Yıl
<b>PG 3.1.1</b> İyileştirilen fiziki mekân (derslik, spor salonu, kütüphane, pansiyon vb.) sayısı	%40	1	1	5	5	5	10
<b>PG 3.1.2</b> Sektörle iş birliği İçerisinde yenilenen atölye ve laboratuvar sayısı	%40	1	1	1	2	2	3
<b>PG 3.1.3</b> Fiziksel mekânların Temizlik ve hijyenine ilişkin Memnuniyet oranı (%)	%20	50	60	70	80	90	100
<b>Koordinatör Birim</b>	Okul İdaresi						
<b>İş birliği Yapılacak Birimler</b>	Okul Aile Birliği, Protokol Ortakları, Yerel İşletmeler, Konaklama ve Seyahat ile Yiyecek İçecek Hizmetleri Alanı Zümre Başkanları						
<b>Riskler</b>	Tasarruf önceliklerindeki değişiklikler. Maliyetlerdeki öngörülemeyen artışlar.						
<b>Stratejiler</b>	<b>S1.</b> Okulun fiziki mekânlarının durum tespiti yapılacak ve İyileştirilmesi için önceliklendirilmiş bir plan doğrultusunda çalışmalar yapılacaktır. <b>S2.</b> Fiziki mekânların iyileştirilmesi için kamu idareleri, belediyeler, protokol ortakları ve işverenlerle iş birlikleri yapılacaktır. <b>S3.</b> Atölye ve laboratuvarların iyileştirilmesi için sektör ile iş Birlikleri yapılacaktır. <b>S4.</b> Temizlik ve hijyen memnuniyet düzeyi belirlemek için anketler Uygulanarak yapılacak değerlendirmeler sonucunda gerekli tedbirler Alınacaktır.						
<b>Maliyet Tahmini</b>	2200000 TL						
<b>Tespitler</b>	Var olan sınıf/atölyelerin bir kısmının fiziksel imkânlarının yetersiz olması Fiziksel mekânların temizliğinin takip ve düzenli kontrol edilmesi gerektiği						

<b>İhtiyaçlar</b>	Dersliklerin niteliğinin artırılması için fiziksel imkânlarının iyileştirilmesi Atölyelerin fiziksel mekânlarının iyileştirilme ihtiyacı
-------------------	---------------------------------------------------------------------------------------------------------------------------------------------

<b>Amaç 3</b>	A.3. Okulun amaçlarına ulaşmasını sağlayacak kurumsal imkân ve yetkinlikler verimli ve Sürdürülebilir bir şekilde geliştirilecektir.
<b>Hedef 3.2</b>	H.3.2. Okul yöneticilerinin ve öğretmenlerin mesleki gelişimleri güçlendirilecektir.

<b>Performans Göstergeleri</b>	<b>Hedefe Etkisi*</b>	<b>Başlangıç Değeri**</b>	<b>1. Yıl</b>	<b>2. Yıl</b>	<b>3. yıl</b>	<b>4. Yıl</b>	<b>5. Yıl</b>
<b>PG 3.2.1</b> Hizmet içi eğitim alan Yönetici ve öğretmen oranı (%)	%50	75	75	80	85	90	100
<b>PG 3.2.2</b> İş başı eğitim alan atölye Öğretmeni oranı (%)	%25	20	20	25	30	40	50
<b>PG 3.1.3</b> Uzaktan hizmet içi Eğitime katılan öğretmen oranı (%)	%25	40	40	50	60	80	100
<b>Koordinatör Birim</b>	Okul İdaresi						
<b>İş birliği Yapılacak Birimler</b>	Tüm Okul Öğretmenleri, Okul İdaresi ve İlgili Müdür Yardımcısı						
<b>Riskler</b>	Okul personelinin isteklendirme, iş doyumunu ve kurumsal bağlılık Düzeylerini artıracak çalışmalar yapılacaktır. Değişen teknolojik gelişmelere karşı uyum						
<b>Stratejiler</b>	<b>S1.</b> Okul Yöneticilerinin, Kültür ve Atölye öğretmenlerinin alanlarında mesleki gelişimlerini Ve öğretmenlik yeterliklerini geliştirmek için yerel ve merkezi düzeyde eğitim almaları sağlanacaktır. <b>S2.</b> Okul yöneticilerinin ve öğretmenlerin uzaktan hizmet içi Eğitimlere katılmaları teşvik edilecektir. <b>S3.</b> Okul personelinin isteklendirme, iş doyumunu ve kurumsal bağlılık Düzeylerini artıracak çalışmalar yapılacaktır.						
<b>Maliyet Tahmini</b>	2000000 TL						
<b>Tespitler</b>	Yönetici ve öğretmenlerin mesleki gelişim eğitimlerinde üniversiteler ile yeterli düzeyde iş birliği imkânı sağlanamaması Öğretmen ve yöneticilere verilen mesleki gelişim eğitimlerinin nitelik ve niceliğinin geliştirilmeye açık olması Öğretmenlerin mesleki gelişim ihtiyaç ve önceliklerini belirlemede okulların ihtiyaçlarının yeterli düzeyde dikkate alınmaması						
<b>İhtiyaçlar</b>	İhtiyaç duyulan alanlarda öğretmen ve yöneticilere üniversiteler aracılığıyla mesleki gelişim eğitimlerinin verilmesi Mesleki gelişimde, yerel ihtiyaçlara duyarlı ve okul bağlamıyla uyumlu eğitimlerin yaygınlaştırılması ve öğretmenlerin bu faaliyetlere erişilebilirliğinin artırılması						



**4.5.MALİYETLENDİRME**  
**2024-2028 Stratejik Planı Faaliyet/Proje Maliyetlendirme Tablosu**

Kaynak Tablosu	2024	2025	2026	2027	2028	Toplam
Genel Bütçe	850.000	950.000	1100.000	1250.000	1400.000	5550.000
Valilikler ve Belediyelerin Katkısı						
Diğer (Okul Aile Birlikleri)	60.000	65.000	70.000	75.000	80.000	350.000
<b>TOPLAM</b>	<b>910.000</b>	<b>1015.000</b>	<b>1170.000</b>	<b>1325.000</b>	<b>1480.000</b>	<b>5900.000</b>

**5. BÖLÜM: İZLEME VE DEĞERLENDİRME**

Bu bölümde Ankara Mesleki ve Teknik Anadolu Lisesi 2024-2028 Stratejik Planı'nın izleme ve değerlendirme modeline ve aşamalarına değinilmiştir. Ayrıca, izleme ve değerlendirme faaliyetlerinin etkin bir şekilde gerçekleştirilmesi için oluşturulan performans göstergelerine ilişkin sorumlu birimlere yer verilmiştir.

**İZLEME VE DEĞERLENDİRME MODELİ**

Stratejik planlarda yer alan amaç ve hedeflere ulaşma durumlarının tespiti ve bu yolla stratejik planlardaki amaç ve hedeflerin gerçekleştirilebilmesi için gerekli tedbirlerin alınması izleme ve değerlendirme ile mümkün olmaktadır. İzleme, stratejik plan uygulamasının sistematik olarak takip edilmesi ve raporlanmasıdır. Değerlendirme ise uygulama sonuçlarının amaç ve hedeflere kıyasla ölçülmesi ve söz konusu amaç ve hedeflerin tutarlılık ve uygunluğunun analizidir.

Ankara Mesleki ve Teknik Anadolu Lisesi 2024-2028 Stratejik Planı'nın izlenmesi ve değerlendirilmesi uygulamaları, Ankara Mesleki ve Teknik Anadolu Lisesi 2019-2023 Stratejik Planı İzleme ve Değerlendirme Modeli'nin geliştirilmiş sürümü olan Ankara Mesleki ve Teknik Anadolu Lisesi 2024-2028 Stratejik Planı İzleme ve Değerlendirme Modeli çerçevesinde yürütülecektir. İzleme ve değerlendirme sürecine yön verecek temel ilkeler: Katılımcılık, Saydamlık, Sonuçları İletme (Geri Bildirim), Hesap Verebilirlik, Bilimsellik, Tutarlılık ve Nesnellik olarak ifade edilebilir.

## Belirtilen temel ilkeler ve veri analiz yöntemleri doğrultusunda Ankara Mesleki ve Teknik Anadolu Lisesi 2024-2028 Stratejik Planı İzleme ve Değerlendirme Modeli'nin çerçevesini;

1. Performans göstergeleri ve stratejiler bazında gerçekleşme durumlarının belirlenmesi,
2. Performans göstergelerinin gerçekleşme durumlarının hedeflerle kıyaslanması,
3. Stratejiler kapsamında yürütülen faaliyetlerin okulumuz bölümlerinin faaliyet alanlarına dağılımının belirlenmesi,
4. Sonuçların raporlanması ve paydaşlarla paylaşımı,
5. Hedeflerden sapmaların nedenlerinin araştırılması,
6. Alternatiflerin ve çözüm önerilerinin geliştirilmesi süreçleri oluşturmaktadır.

### Performans göstergeleri ve stratejileri bazında gerçekleşme durumlarının belirlenmesi;

1. Performans göstergelerinin gerçekleşme durumlarının hedeflere kıyaslanması,
2. Stratejiler kapsamında yürütülen faaliyetlerin Okulumuz bölümlerinin faaliyet alanlarına dağılımının belirlenmesi
3. Alternatiflerin ve çözüm önerilerinin geliştirilmesi.

### İZLEME VE DEĞERLENDİRME SÜRECİNİN İŞLEYİŞİ



## **PERFORMANS GÖSTERGELERİ**

Ankara Mesleki ve Teknik Anadolu Lisesi 2024-2028 Stratejik Planı'nda belirlenen hedeflere ne ölçüde ulaşıldığını ortaya koyabilecek yeterli sayıda ve nitelikte performans göstergeleri kullanılmıştır. Stratejik planda, izleme ve değerlendirme faaliyetlerinin etkili bir şekilde gerçekleştirilmesi için performans göstergelerinden yararlanılmıştır. Performans göstergelerinin izlenmesinde standartlaşmanın sağlanması ve güvenilirliğin temin edilmesi önemli bir konudur. Bu sebeple performans göstergelerinin kimlik kartı olarak nitelendirilebilecek "Performans Göstergesi Kartı" geliştirilmiştir. Ankara Mesleki ve Teknik Anadolu Lisesi'ne uygun performans göstergesi kartı ile her bir performans göstergesinin kavramsal çerçevesi, veri kaynağı, kapsamı, veri temin dönemi, hesaplama yöntemi gibi bilgiler kayıt altına alınarak gösterge bilgi tablosunda toplanmıştır. Bu yolla performans göstergelerine ilişkin izleme verilerinin doğruluğu ve karşılaştırma kabiliyeti güvence altına alınmıştır.